



NÁRODNÁ DIAĽNIČNÁ SPOLOČNOSŤ

**R4-es gyorsforgalmi út Kassa (Košice) – Migléc (Milhost')
közötti szakasza**

**Megfelelő hatásvizsgálat az építkezés
Natura 2000 hálózat területeire gyakorolt hatásait illetően
(az élőhelyekről szóló 92/43/EGK Irányelv 6.3 cikke értelmében)**



Kidolgozta: Szlovák Köztársaság Állami Természetvédelmi Hatósága

2012 NOVEMBER



NÁRODNÁ DIAĽNIČNÁ SPOLOČNOSŤ

R4-es gyorsforgalmi út Kassa (Košice) – Migléc (Milhost') közötti szakasza

**Megfelelő hatásvizsgálat az építkezés
Natura 2000 hálózat területeire gyakorolt hatásait illetően
(az élőhelyekről szóló 92/43/EGK Irányelv 6.3 cikke értelmében)**

**Megrendelő: Nemzeti Autópálya Társaság Rt. (Národná diaľničná spoločnosť, a. s.),
székhely: Mlynské Nivy 45, 821 09 Pozsony (Bratislava)**

**Kidolgozó: Szlovák Köztársaság Állami Természetvédelmi Hatósága
Besztercebányán
(Štátna ochrana prírody SR v Banskej Bystrici), székhely:
Tajovského 28 B, 974 01 Besztercebánya (Banská Bystrica)**



Vizsgálat kidolgozói:

**RNDr. Gojdičová Ema
Ing. Olejár Milan
Ing. Paločko Anton
Ing. Trojčák Roman**

2012 NOVEMBER

TARTALOMJEGYZÉK

1. Bevezetés.....	3
2. A Natura 2000 hálózat területeinek védelme Szlovákiában.....	3
3. A természetes élőhelyek, valamint a vadon élő állatok és növények védelme.....	5
4. A tevékenység által gyakorolt hatást illető vizsgálat módszere (az Európai Bizottság követelményei alapján).....	5
5. A hatásvizsgálat alapjainak kiértékelése.....	7
5. 1. A Kassa – Migléc közötti R4-es gyorsforgalmi út megépítésének előzményei... 7	
5. 2. Felhasznált alapok.....	9
5. 3. Adatforrások és felhasznált irodalom.....	10
6. A Natura 2000 hálózat érintett területeinek meghatározása.....	11
7. A Szlovák Köztársaság Környezetvédelmi Minisztériumának a Kassa – Migléc közötti R4-es gyorsforgalmi útra vonatkozó végső álláspontjának, valamint az építési engedély értékelése.....	14
8. A Natura 2000 hálózat területeire Kassa – Migléc közötti R4-es gyorsforgalmi út által gyakorolt hatásokat illető vizsgálat módszertana.....	16
9. A Kassa – Migléc közötti R4-es építéséről szóló adatok.....	17
10. A Kassai-katlan (Košická kotlina) Madárvédelmi területéről szóló adatok.....	19
11. A Kassai-katlan (Košická kotlina) Madárvédelmi területre Kassa – Migléc közötti R4-es gyorsforgalmi út által gyakorolt hatásokat illető vizsgálat.....	23
11.1. A Kassai-katlan (Košická kotlina) Madárvédelmi terület védelmének tárgyára gyakorolt hatásokat illető vizsgálat.....	23
11.2. A Kassai-katlan (Košická kotlina) Madárvédelmi terület integritására és a Natura 2000 hálózat integritására gyakorolt hatásokat illető vizsgálat.....	25
11.3. A javasolt óvintézkedéseket illető vizsgálat.....	26
11.4. A lehetséges kumulatív hatásokat illető vizsgálat.....	27
12. Következtetés.....	29
12.1. Kassai-katlan (Košická kotlina) Madárvédelmi területre Kassa – Migléc közötti R4-es gyorsforgalmi út által gyakorolt hatásokat illető kiértékelés.....	29
13. Záró összefoglalás.....	30
<u>Mellékletek:</u>	32

- Kassa – Migléc közötti R4-es, a Natura 2000 hálózat területei – térkép
- Foto dokumentáció

1. BEVEZETÉS

A Nemzeti Autópálya Társaság Rt. (Národná diaľničná spoločnosť, a. s.), székhely: Mlynské Nivy 45, 821 09 Pozsony (Bratislava) (NAT), 2012. október 3.-án az OBJ/62055/2012. sz. megbízásában megbízta a Besztercebányán székelő Szlovák Köztársaság Állami Természetvédelmi Hatóságánál (SzK ÁTH) a Natura 2000 hálózat területeire az R4-es Gyorsforgalmi út Kassa (Košice) – Migléc (Milhost') közötti szakaszának építése által gyakorolt hatásokat illető megfelelő vizsgálat elkészítésével az élőhelyekről szóló 92/43/EGK Irányelv 6.3 cikke értelmében. A hatásvizsgálat a gyorsasági út útvonalára és műszaki megvalósítására vonatkozik, amelyek esetében építési engedélyezési dokumentáció került kidolgozásra (Dopravoprojekt a.s. részvénytársaság, Pozsony /Bratislava/, Eperjesi /Prešov/ divízió, székhely: Jarková 14, 080 01 Eperjes /Prešov/, 06/2009), amely tartalmazza a javasolt óvintézkedéseket is.

2. A NATURA 2000 HÁLÓZAT TERÜLETEINEK VÉDELME SZLOVÁKIÁBAN

1. A Natura 2000 egy védett területeket magába foglaló európai hálózat, amely létrehozása az Európai Unió (EÚ) jogrendjéből adódik és amelyet a Szlovák Köztársaság (SzK) köteles volt átültetni hazai jogalkalmazásába.
2. A hálózat létrehozásának alapját az Európai Tanács két jogszabálya, irányvonala képezi:
 - A Tanács 92/43/EGK Irányelve a természetes élőhelyek, valamint a vadon élő állatok és növények védelméről
 - Az Európai Parlament és Tanács 2009/147/EK Irányelve (2009. november 30.) a vadon élő madarak védelméről
3. Ezek értelmében az EÚ tagállamai kötelesek biztosítani az érintett természetes élőhelytípusok, valamint az érintett fajok és azok élőhelyeinek törvény általi védelmét és kedvező védeltségi állapotának fenntartását vagy adott esetben helyreállítását.
4. Az irányelvek hangsúlyozzák, hogy a Natura 2000 területeinek kijelölése során tudományos szempontokat kell figyelembe venni.
5. Az irányelvek alapján a végleges hálózatnak a legértékesebb területeket kell magába foglalnia, vagyoni jogi viszonyok, illetve jelen gazdasági felhasználásuk, kijelölésük során, nem játszhatnak szerepet.
6. A hálózat fő célja egy olyan természeti örökség létrehozása, valamint annak védelme és fenntartható fejlesztése általi megőrzése, amely nem csak az érintett tagállam számára, hanem az EÚ, mint egység számára is nagy jelentőséggel bír.
7. A Natura 2000 hálózatot védett területek két típusa alkotja:
 - európai jelentőségű területek
 - madárvédelmi területek
8. Az EÚ követelményei a SzK jogrendjébe az alábbi általános dokumentumokban kerülnek átültetésre:
 - a SzK természet- és tájvédelméről szóló 543/2002 Z.z. sz. törvénye és annak módosításai
 - a SzK Nemzeti Tanácsának környezeti hatásvizsgálatról szóló 24/2006 Z.z. sz. törvénye és annak módosításai
 - a természet- és tájvédelemről szóló 543/2002 Z.z. sz. törvény módosításainak végrehajtásáról szóló, a SzK Környezetvédelmi Minisztériuma által kiadott 24/2003 Z.z. sz. törvény
 - SzK Kormány által jóváhagyott közösségi jelentőségű területek nemzeti listája

- SzK Kormánya által jóváhagyott madárvédelmi területek nemzeti listája
9. A madárvédelmi területek kijelölése folyamatosan történik, miközben a kijelöléshez nem szükséges az Európai Bizottság jóváhagyási eljárása.
 10. A hálózat célja az érintett élőhelytípusok, valamint a fajok és azok élőhelyeinek kedvező védeltségi állapotának fenntartása vagy adott esetben helyreállítása.
 11. Ez a cél azonban nem zárja ki a területeken végzett tevékenységeket, amennyiben azok nem sértik meg ezt a kedvező állapotot.
 12. Minden olyan a Natura 2000 területeit érintő terv vagy program megvalósítása előtt, amely nem kapcsolódik közvetlenül, illetve nem nélkülözhetetlen a természeti terület kezeléséhez, de akár önmagában, akár pedig más terv vagy program részeként valószínűleg jelentős hatással lesz arra, az alábbi intézkedések elvégzése szükséges:
 - megfelelő vizsgálat minden olyan terv vagy program hatásait illetően, amely a védelem szempontjából hatással lehet a hálózat egy vagy több területére (függetlenül attól, hogy a terv megvalósítására közvetlenül ilyen területen vagy azon kívül kerül sor), amely magába foglalja a nagyobb és távolabbi területek megítélését is;
 - javasolt tervek és programok megvalósításának alternatív megoldásainak felvetése és ugyan ezen eljárással történő vizsgálata.
 13. Amennyiben az alternatív megoldás Natura 2000 hálózat területeire gyakorolt hatása kevésbé kedvezőtlen, az eredeti terv nem kerülhet megvalósításra.
 14. Alternatív megoldás hiánya esetében, vagy ha annak hatása kedvezőtlenebb, az eredeti terv megvalósítására csak meghatározott körülmények között kerülhet sor.
 15. A terv vagy program megvalósítására csak abban az esetben kerülhet sor, ha a megvalósítás, a hatásvizsgálat eredménye szempontjából, nem lesz kedvezőtlen hatással az érintett terület integritására, azaz fenntartható annak kedvező állapota.
 16. A program részét kell alkotniuk a kiegyenlítő intézkedéseknek is, amelyek pl. a Natura 2000 hálózat területeinek helyreállítása vagy új, az eredetihez hasonló terület kijelölése.
 17. Ahhoz, hogy a terv megvalósításra kerüljön, biztosítékra van szükség, hogy a megvalósítás nem veszélyezteti a Natura 2000 hálózatot, mint egységet. Amennyiben ilyen biztosítékra a védett terület védelmének tárgyára gyakorolt hatásokat illető vizsgálat eredményei nem engednek következtetni, az adott tevékenység nem valósítható meg.
 18. A tevékenység érintett területre gyakorolt hatásait illető vizsgálat kedvezőtlen eredménye esetén, valamint az egyedi érdekek tárgyát képező fajokat és élőhelytípusokat, ún. elsődleges fontosságú fajokat és élőhelytípusokat érintő beavatkozások esetén, a tervezett tevékenység kizárólag az emberi egészséggel, a közbiztonsággal vagy a környezet szempontjából fontos előnyökkel kapcsolatos, továbbá – a Bizottság kikért véleménye szerint – a közérdek kényszerítő indokain alapuló okokból valósítható meg.
 19. Adott esetekben lehetséges az olyan tevékenységek megvalósítása is, amelyek kárt okoznak a Natura 2000 hálózat területeiben, illetve a területre gyakorolt hatásokat illető vizsgálat eredménye kimutatja, hogy negatív környezeti hatásról van szó és az alternatív megoldások hiányoznak. Az adott eset akkor következhet be, ha valamely közösségi érdek fontossága (társadalmi vagy gazdasági jellegű okokból) jelentősen meghaladja a természetvédelmi szempont fontosságát. A tagállam ilyen kivételes esetekben köteles bebiztosítani a fajok állománycsökkenésének vagy az adott élőhelytípus megsemmisülésének elkerülését, továbbá köteles értesíteni a Bizottságot az elfogadott kiegyenlítő intézkedésekről.

3. A TERMÉSZETES ÉLŐHELYEK, VALAMINT A VADON ÉLŐ ÁLLATOK ÉS NÖVÉNYEK VÉDELME

A Tanács 92/43/EGK Irányelvének (1992. május 21.) 4 (2) cikke szerint a Bizottságnak benyújtott nemzeti listán szereplő természeti területeken érvényben lévő védelmi rendszer előírja, hogy a tagállamok nem engedélyezhetik olyan beavatkozások megvalósítását, amelyek jelentős veszélyt jelentenek az adott terület ökológiai jellegére nézve. A tagállamok, a nemzeti jogszabályok rendelkezéseinek megfelelően, kötelesek elfogadni minden olyan óvintézkedést annak érdekében, hogy elkerüljék a Bizottságnak benyújtott nemzeti listán szereplő természeti területek ökológiai jellegét jelentős mértékben veszélyeztető beavatkozásokat.

4. A TEVÉKENYSÉG ÁLTAL GYAKOROLT HATÁST ILLETŐ VIZSGÁLAT MÓDSZERE (AZ EURÓPAI BIZOTTSÁG KÖVETELMÉNYEI ALAPJÁN)

A tevékenység Natura 2000 hálózat területeire gyakorolt hatásait illető vizsgálat négy szakaszban valósul meg.

1. szakasz – Előkészítő tevékenység (screening) – vizsgálat, melynek célja, hogy megállapítsa, a terv megvalósítása jelentős környezeti hatást gyakorol-e azokra a fajokra és természeti élőhelyekre nézve, amelyek révén a Natura 2000 hálózat érintett területei kijelölésre kerültek (tehát a védelem tárgyára), továbbá szükséges van-e az adott tervre ezeknek a természeti területeknek a védelméhez.

A gyorsforgalmi út építése semmilyen szempontból nem nélkülözhetetlen a természeti területek védelme szempontjából, ezért szükséges előzetes vizsgálatot folytatni a terv megvalósítása által a védelem tárgyára gyakorolt hatást illetően, tehát hogy esetében jelentős környezeti hatásról van-e szó. Az élőhelyekről szóló 92/43/EGK Irányelv alapján jelentős környezeti hatásról beszélünk olyan hatás esetén, amely kedvezőtlenül befolyásolja a természeti terület védelmének fő célját, amely az azon fajok és élőhelytípusok kedvező állapotának fenntartását vagy helyreállítását jelenti, melyek védelme céljából az adott terület kijelölésre került.

Egy természetes élőhely védettségi állapota abban az esetben minősül „kedvezőnek”, ha:

1. természetes kiterjedése és az azon belül található területek nagysága állandó vagy növekvő,
2. hosszú távú fennmaradásához szükséges sajátos szerkezete és funkciói biztosítottak és valószínűleg a belátható jövőben is biztosítottak lesznek,
3. jellegzetes fajtainak védettségi helyzete kedvezőnek minősül (lásd fajok kedvező védettségi helyzete).

Egy faj védettségi helyzete abban az esetben minősül „kedvezőnek”, ha:

1. az érintett faj populációjának dinamikájára vonatkozó adatok azt mutatják, hogy a faj képes hosszú távon fenntartani magát természetes élőhelyének életképes alkotórészeként,
2. a faj természetes előfordulási területe nem csökken és valószínűleg a belátható jövőben sem fog csökkenni,
3. kellő nagyságú élőhely áll rendelkezésre jelenleg és valószínűleg a jövőben is a faj populációjának hosszú távú fennmaradásához.

Ezért a terv által gyakorolt hatásokat csak a fentiekben feltüntetett paraméterek szempontjából szükséges vizsgálni. Ezzel kapcsolatosan kétségtelen, hogy:

- a terület közvetlen felhasználása az úttest vagy a környező területek által (amennyiben azok megváltoztatására kerül sor) az élőhely területének csökkenését (amennyiben bármely, védelem tárgyát képező élőhely területe felhasználásra kerül), vagy bármely, védelem tárgyát képező faj populációinak hosszú távú fennmaradásához szükséges élőhely területének csökkenését okozza (ez szinte minden esetben érvényes),
- legveszélyeztetettebb „szerkezet” vagy „funkció”, amely az adott természetes élőhely hosszú távú fennmaradásához szükséges, a vízháztartás (ez leginkább a lápréteket, ártéri erdőket, part menti élőhelyeket stb. érinti),
- az egyéb paraméterekre gyakorolt hatás, a „kedvező védettségi állapot” szempontjából, rendszerint közvetett és ezért részletesebb vizsgálatot igényel.

Az 1. szakaszban az adott területen végrehajtandó egyéb tervek kumulatív hatásaira is figyelmet kell fordítani. Ugyanis előfordulhat, hogy az egyes tervek nem gyakorolnak érdemleges hatást a környezetre, viszont összhatásuk jelentős környezeti hatást jelenthet az adott élőhelyre nézve. Ezért a gyorsasági út terve esetében szükséges az ebben a közlekedési korridorban megvalósuló ismert tervek (vasúti közlekedés, infrastruktúra fejlesztése, termékvezeték építése stb.) hatásait illető (legalább előzetes) vizsgálat elvégzése is.

Amennyiben az előkészítő tevékenység kellőképpen kimutatja, hogy a terv nem gyakorolhat jelentős mértékű kedvezőtlen hatást a terület védelmének tárgyára, a tervre kiadható az engedély. Ezen szakasz eredményeiről „az előkészítő tevékenység formanyomtatványa”, esetleg „jelentős környezeti hatás fenn nem állásáról szóló bejegyzés” készül.

2. szakasz – Megfelelő vizsgálat (Appropriate assessment) – abban az esetben, ha az „előkészítő tevékenység” kimondja minősített feltevését, mely szerint a terv megvalósításának jelentős (negatív) hatása lehet az adott területek védelmének tárgyára, szükséges ezen feltevés megfelelő vizsgálatának elvégzése (beleértve a vizsgálat alapjául szolgáló szükséges adatok összegyűjtését, a gyakorolt hatások számszerűsítését), valamint annak kimutatása, hogy jelentős vagy jelentéktelen hatásról van-e szó, illetve ezen környezeti hatás jelentőségének mértéke kerül megállapításra. A vizsgálat során döntő súllyal bír annak megállapítása, hogy az adott terület integritását negatívan befolyásoló környezeti hatásról van-e szó. Amennyiben a vizsgálat kimutatja, hogy a terv megvalósítása jelentős negatív környezeti hatást gyakorol az adott területre, óvintézkedések keresésére és vizsgálatára kerül sor. Ha a negatív környezeti hatás nem jelentős, kiadható az engedély. Ezen szakasz eredményeiről „a megfelelő vizsgálat végrehajtásáról szóló jelentés”, esetleg az „óvintézkedések formanyomtatványa” számolnak be.

3. szakasz – Alternatív megoldások vizsgálata (Assessment of alternative solutions) – abban az esetben, ha a „megfelelő vizsgálat” kimutatja, hogy a terv kedvezőtlen hatással van az európai jelentőségű terület integritására, meg kell vizsgálni, létezik-e a terv megvalósításának egyéb alternatív megoldása, amely által gyakorolt környezeti hatás kevésbé jelentős, és amely nem veszélyeztetné az adott európai jelentőségű terület integritását. Ehhez a szakaszhoz bizonyos mértékig szükséges a befektetővel/tervezővel való együttműködés, mivel a javasolt alternatív megoldásoknak kivitelezhetőeknek és pénzügyi szempontból megvalósíthatóaknak kell lenniük. Az alternatív megoldásoknak tartalmazniuk kell pl. az alábbiak változatait:

- útvonal kijelölése,
- terjedelem és nagyság,
- technológiák,

- építés időzítése stb.

Ezen szakasz eredményeiről az „alternatív megoldások vizsgálata”, az „alternatív megoldások vizsgálatának ügyében kialakított álláspont”, valamint az „alternatív megoldások ügyében folytatott megbeszélésekről szóló jelentés” formanyomtatványok számolnak be.

4. szakasz – Kiegyenlítő intézkedések vizsgálata – abban az esetben, ha nem léteznek olyan alternatív megoldások, amelyek nem gyakorolnak negatív környezeti hatást az adott európai jelentőségű terület integritására, kiegyenlítő intézkedések felvetésére és vizsgálatának elvégzésére van szükség, melyek által fenntartható/helyreállítható az adott terület integritása és az egész Natura 2000 hálózat koherenciája is. Az intézkedések vonatkozhatnak, pl.:

- a károsodott élőhely revitalizálására,
- az élőhely a terület más részén vagy a területen kívül történő kialakítására/felújítására,
- a megmaradt hasonló típusú élőhelyek minőségének javítására,
- a megmaradt hasonló típusú élőhelyek tartós fenntartásának biztosítására hozott óvintézkedésekre.

Az intézkedéseknek az adott helyhez kell alkalmazkodniuk, megvalósíthatóknak kell lenniük, már a terület károsodásának idején vagy közvetlenül utána működniük kell és biztosítaniuk kell a Natura 2000 hálózat koherenciájának fenntartását vagy javítását.

Az egyes szakaszok eredményei előterjesztésre kerülnek nyilvános véleményezésre, miközben minden kiegészítő anyagnak és tanulmánynak hozzáférhetőnek kell lennie a nyilvánosság számára.

Ez a követelmény a **nemzeti jogszabályba** a természet- és környezetvédelemről szóló 543/2002 Z.z. sz. törvény 28 § módosításaiban került átültetésre, miközben, ezen törvény szerint, megfelelő vizsgálatnak a környezeti hatásvizsgálatról szóló 24/2006 Z.z. sz. törvény módosításai alapján elvégzett vizsgálat minősül. Ezzel kapcsolatban szükséges megjegyezni, hogy a hatásvizsgálat nem helyettesíti teljes mértékben a fentebb leírt Európai Bizottság módszertani útmutatója alapján folytatott vizsgálatot és ezért ajánlott, hogy a hatásvizsgálat kidolgozása esetén az tartalmazza a megfelelő vizsgálatot is, amely egyértelműen megkülönböztethető a többi szövegtől.

5. A HATÁZSVIZSGÁLAT ALAPJAINAK KIÉRTÉKELÉSE

5. 1. A Kassa – Migléc közötti R4-es gyorsforgalmi út megépítésének előzményei

2002-es év:

- Kassa – Migléc – magyar/szlovák államhatár közötti R4-es út áthelyezésének műszaki tanulmánya, kidolgozta: Dopravoprojekt a.s. részvénytársaság, Pozsony /Bratislava/, Eperjesi /Prešov/ központ, székhely: Jarková 14, 080 01 Eperjes /Prešov/.

2004-es év:

- "Kassa – Migléc – magyar/szlovák államhatár közötti R4-es, úthelyezés" környezetvédelmi hatásvizsgálati jelentés a 127/94 Z.z. sz. törvény szerint, kidolgozta: Ekojet kft., (Ekojet s.r.o.), székhely: Tomášikova u. 31, 821 02 Pozsony (Bratislava), 2004 február (hatásvizsgálati jelentés).

- A Szlovák Köztársaság Környezetvédelmi Minisztériuma a környezeti hatásvizsgálati jelentés alapján kiadta a Kassa – Migléc közötti R4-es Gyorsforgalmi úttal kapcsolatos javasolt tevékenységekre vonatkozó 2004. szeptember 30.-án kelt, 9716/04-1.12. sz. végső álláspontját.

2006-os év:

- Dopravoprojekt a.s. részvénytársaság, Pozsony /Bratislava/, Eperjesi /Prešov/ divíziója, székhely: Jarková 14, 080 01 Eperjes /Prešov/ (Dopravoprojekt) 2006. december 06.-án kelt 732/2006-26/7147-03. sz. levelében kérelmezte a Szlovák Köztársaság Természetvédelmi Hatóságánál a szükséges alapvető információk rendelkezésre bocsátását, valamint a Kassa – Migléc közötti R4-es gyorsforgalmi út útvonalán található európai és nemzeti jelentőségű élőhelyekre gyakorolt hatást illető vizsgálat kidolgozását. A Dopravoprojekt a Nemzeti Autópálya Társaságot képviselte.

2007-es év:

- A Körzeti Környezetvédelmi Hivatal Kassa-vidéki kirendeltsége 2007. január 31.-én kelt 2007/00219. sz. levelében kérvényezte a Szlovák Köztársaság Állami Természetvédelmi Hatóságánál a Kassa – Migléc közötti gyorsforgalmi út építésének területi eljárásával kapcsolatos tervdokumentációhoz fűződő álláspontját.

2009-es év:

- A Körzeti Környezetvédelmi Hivatal Kassa-vidéki kirendeltsége 2009. július 06.-án kelt 2009/01612. sz. levelében kérvényezte a Szlovák Köztársaság Állami Természetvédelmi Hatóságánál az európai jelentőségű élőhelybe való beavatkozás jóváhagyásához szükséges álláspontjának kiadását.
- A Körzeti Környezetvédelmi Hivatal Kassa-vidéki kirendeltsége 2009. október 07.-én kelt 2009/02167. sz. határozatában jóváhagyta a Nemzeti Autópálya Társaságnak az élőhelybe való beavatkozást és megállapította a pénzügyi ellentételezés nagyságának összegét, amely az élőhely kiszámított társadalmi értékének 50%, azaz 70 702,59 Eur, melyet a Környezetvédelmi alapba szükséges kifizetnie.
- A Körzeti Környezetvédelmi Hivatal Kassa-vidéki kirendeltsége 2009. október 10.-én kelt 2009/02274. sz. határozatában jóváhagyta a Nemzeti Autópálya Társaságnak az R4-es gyorsforgalmi út útvonalán történő erdőirtást.
- 2009. június 22.-én a Nemzeti Autópálya Társaság kérvényezte a Szlovák Köztársaság Állami Természetvédelmi Hatóságán az R4-es gyorsforgalmi útra vonatkozó NATURA 2000 jelentés kiadását. A Szlovák Köztársaság Állami Természetvédelmi Hatósága 2009. július 1.-én kiadta a Natura 2000 hálózat területeinek monitorozásáért felelős hatóság jelentését, mely szerint nem valószínű, hogy a terv jelentős környezeti hatást gyakorolna a Natura 2000 hálózat helyeire.
- A Kassa – Migléc közötti R4-es gyorsforgalmi út építése által a Kassai-katlan (Košická kotlina) Madárvédelmi terület madarainak előfordulására és elterjedésére gyakorolt feltételezhető hatások vizsgálata a NATURA 2000 kiválasztott fajainak megfelelő figyelembe vétele mellett anyagot a Dopravoprojekt a.s. részvénytársaság dolgozta ki, Pozsonyban, 2009 decemberében.

2010-es év:

- A Kassai Kerületi Környezetvédelmi Hivatal 2010. február 03.-án kelt 2010/00138. sz. levelében, a Nemzeti Autópálya Társaság kérvénye alapján, felkérte a Szlovák Köztársaság Állami Természetvédelmi Hatóságát, hogy közölje a Kassa – Migléc közötti R4-es gyorsforgalmi út építése által a Kassai-katlan (Košická kotlina) Madárvédelmi terület madarainak előfordulására és elterjedésére gyakorolt feltételezhető hatások vizsgálata a

NATURA 2000 kiválasztott fajainak megfelelő figyelembe vétele mellett c. anyaggal kapcsolatos álláspontját.

- A 02252/2010/SCDPK/02773. sz. építési engedélyt a Szlovák Köztársaság Közlekedési, Postaügyi és Távközlési Minisztériumának közúti közlekedéspolitikai osztálya adta ki,

székhely: Nám. Slobody tér 6., 810 05 Pozsony 15 (Bratislava 15), 2010. január 22.-én, mely 2010. február 24.-én lépett hatályba.

- A Nemzeti Autópálya Társaság kérvénye alapján a Szlovák Köztársaság Állami Természetvédelmi Hatósága 2010. március 03.-án kiadta a Natura 2000 hálózat területeinek monitorozásáért felelős hatóság jelentését, mely szerint nem valószínű, hogy a terv jelentős környezeti hatást gyakorolna a Natura 2000 hálózat helyeire. Ez a jelentés a terv „Közlekedés” nevű Operációs Program általi finanszírozásának alapjául szolgáló dokumentumként került kiadásra.

2011-es év:

- 2011. december 05.-én a Szlovák Köztársaság Állami Természetvédelmi Hatósága, a szlovák Közlekedési, Építésügyi és Regionális Fejlesztési Minisztérium kérvénye alapján (1558/SL/24.11.2011. sz. kérvény), kiadta az R4-es Gyorsforgalmi út Kassa – Migléc közötti szakaszára vonatkozó Natura 2000 területet érintő illetékes intézmény nyilatkozatát, az előkészítő tevékenység formanyomtatványát, valamint a jelentős környezeti hatás fenn nem állásáról szóló bejegyzést.

5. 2. Felhasznált alapok

- A Kassa – Migléc közötti R4-es gyorsforgalmi út építése által a Kassai-katlan (Košická kotlina) Madárvédelmi terület madarainak előfordulására és elterjedésére gyakorolt feltételezhető hatások vizsgálata a NATURA 2000 kiválasztott fajainak megfelelő figyelembe vétele mellett anyagot a Dopravoprojekt a.s. részvénytársaság dolgozta ki, Pozsonyban, 2009 decemberében.
- Kassa – Migléc közötti R4-es gyorsforgalmi út, az építési engedélyhez szükséges dokumentáció, Dopravoprojekt a.s. részvénytársaság, Pozsony /Bratislava/, Eperjesi /Prešov/ divíziója, székhely: Jarková u. 14, 080 01 Eperjes /Prešov/, 2009 június.
- "Kassa – Migléc – magyar/szlovák államhatár közötti R4-es, úthelyezés" környezetvédelmi hatásvizsgálati jelentés, a 127/94 Z.z. sz. törvény szerint, kidolgozta: Ekojet kft., (Ekojet s.r.o.), székhely: Tomášikova u. 31, 821 02 Pozsony (Bratislava), 2004 februárja.
- A Kassa – Migléc közötti R4-es Gyorsforgalmi út megnevezésű, 9716/04-1.12. sz. végző álláspont, kiadta a Szlovák Köztársaság Környezetvédelmi Minisztériuma, Pozsonyban (Bratislava), 2004.szeptember 30.-án (a Szlovák Köztársaság Környezetvédelmi Minisztériumának végző álláspontja).
- A 02252/2010/SCDPK/02773. sz. építési engedélyt a Szlovák Köztársaság Közlekedési, Postaügyi és Távközlési Minisztériumának közúti közlekedéspolitikai osztálya adta ki, székhely: Nám. Slobody tér 6., 810 05 Pozsony 15 (Bratislava 15), 2010. január 22.-én (építési engedély).
- Az eperjesi Regionális Természetvédelmi Központ, mint a Szlovák Köztársaság Állami Természetvédelmi Hatóságának területi illetékes szakosztályának a tervezett Kassa – Migléc közötti R4-es gyorsforgalmi úttal kapcsolatosan közölt álláspontjai.

5. 3. Adatforrások és felhasznált irodalom

- A természet- és tájvédelemről szóló 543/2002 Z.z. sz. törvény módosításai.
- A természet- és tájvédelemről szóló 543/2002 Z.z. sz. törvény módosításainak végrehajtásáról szóló Szlovák Köztársaság Környezetvédelmi Minisztériumának 24/2003 Z.z. sz. nyilatkozata
- A környezeti hatásvizsgálatról és egyéb törvények módosításairól szóló 24/2006 Z.z. sz. törvény módosításai
- Az Európai Parlament és Tanács 2009/147/EK Irányelve a vadon élő madarak védelméről
- A Tanács 92/43/EGK Irányelve a természetes élőhelyek, valamint a vadon élő állatok és növények védelméről
- A Szlovák Köztársaság Környezetvédelmi Minisztériumának 3/2004-5.1. sz. határozata, amely alapján kiadja az európai jelentőségű területek nemzeti listáját
- A Szlovák Köztársaság Kormányának 577/2011. sz. rendelete, amely által jóváhagyja az európai jelentőségű területek nemzeti listájának aktualizálási javaslatát.
- A Szlovák Köztársaság Kormányának 2003. július 09.-én hozott 636. sz. rendelete, amely által jóváhagyta a javasolt madárvédelmi területek listáját.
- A Natura 2000 területeire vonatkozó információkat tartalmazó Európai Bizottság egységes adatlapja (<http://cdr.eionet.europa.eu/sk/eu/n2000/envtq6c>)
- A Szlovák Köztársaság Környezetvédelmi Minisztériumának 22/2008 Z.z. számú 2008. január 07.-én kiadott nyilatkozata, amely által kijelöli a Kassai-katlan (Košická kotlina) Madárvédelmi területet
- Az élőhelyek, valamint a vadon élő állatok és növények védelméről szóló 92/43/EGK Irányelv 6 (3) és 6 (4) cikkeinek rendeleteit magyarázó Módszertani segédkönyv, Köztársaság Környezetvédelmi Minisztériuma, 2002
- A hatások jelentőségének felmérési módszertana a természet- és tájvédelemről szóló 114/1992 Sb. sz. törvény 45i § szerint történő vizsgálat során, a Cseh Köztársaság Környezetvédelmi Minisztériumának közlönye, 2007. november
- Szlovákia élőhelyeinek katalógusa (Katalóg biotopov Slovenska), Stanová, Valachovič, 2002
- Szlovákia élőhelyei. Az élőhelyek feltérképezésének kézikönyve (Biotopy Slovenska. Príručka k mapovaniu biotopov), Ružičková és kol., 1996
- A Natura 2000 területeinek szlovákiai részén élő európai jelentőségű fajainak atlasza (Atlas druhov európskeho významu pre územia Natura 2000 na Slovensku), írói kollektíva, 2011
- A Kassa-vidéki járás Ökológiai Stabilitás regionális Területi Rendszerét alkotó elemek aktualizálása (Aktualizácia prvkov regionálneho ÚSES okresu Košice – okolie), Szlovák Környezetvédelmi Ügynökség, Kassa, 2006
- Az interneten nyilvánosan elérhető LGIS internetes alkalmazás
- A www.dravce.sk internetes oldalon elérhető ragadozókról szóló információk
- Az építés Kassai-katlan (Košická kotlina) kiválasztott madárfajaira gyakorolt hatásának monitorozása, Bevezető felmérés – 2011-es év (Monitoring vplyvu stavby na kritériové druhy vtákov v CHVÚ Košická kotlina, Úvodný monitoring – rok 2011), Peťková, Buday, 2012 (manuscript)
- 2012. július 7.-én és 8.-án végzett rendszeres felmérésről készült jelentés (Správa z pravidelného monitoringu, uskutočneného v dňoch 7. a 8. júla 2012), Buday, 2012 (manuscript)

- A Kassai-katlan (Košická kotlina) kiválasztott madárfajainak feltérképezéséről szóló, 2012-es évre vonatkozó záró jelentés (Závěrečná správa z mapovania výberových druhov vtákov v CHVÚ za rok 2012), Mihók, 2012 (manuscript)
- 2012. szeptember 13.-án és 14.-én végzett rendszeres felmérésről készült jelentés (Správa z pravidelného monitoringu, uskutočneného v dňoch 13. a 14. septembra 2012), Peťková, Buday, 2012 (manuscript)
- A Kassai-katlan (Košická kotlina) kiválasztott madárfajainak feltérképezéséről szóló, 2012-es évre vonatkozó záró jelentés (Závěrečná správa z mapovania výberových druhov vtákov v CHVÚ za rok 2012), Mihók, 2012 (manuscript)
- A Kassa – Migléc közötti R4-es gyorsforgalmi út építése által a Kassai-katlan (Košická kotlina) Madárvédelmi terület madarainak előfordulására és elterjedésére gyakorolt feltételezhető hatások vizsgálata a NATURA 2000 kiválasztott fajainak megfelelő figyelembe vétele mellett (Posúdenie predpokladaných vplyvov výstavby rýchlostnej cesty R4 Košice – Milhost' na výskyt a rozšírenie vtáctva v CHVÚ Košická kotlina s osobitným zreteľom na výberové druhy NATURA 2000), Longa, Trnka, 2009

A benyújtott dokumentumok elegendőek voltak az objektív hatásvizsgálat kidolgozásához. A Kassai-katlan madárvédelmi területének kijelölése során a madárvédelmi terület határai az érintett községek fejlesztési tevékenységeihez voltak igazítva a jóváhagyott területi tervezés dokumentációjának alapján.

A Kassai-katlan madárvédelmi területre befolyással lehet, pl. a kilátásban lévő R2-es gyorsforgalmi út építése. További ismeretes tervek, amelyek megvalósítása ugyan a Kassai-katlan madárvédelmi területen kívülre esik, de annak közelében lesznek, a 11.4 A lehetséges kumulatív hatásokat illető vizsgálat fejezetén belül lettek feltüntetve és kiértékelve.

6. A NATURA 2000 HÁLÓZAT ÉRINTETT TERÜLETEINEK MEGHATÁROZÁSA

Az R4-es Kassa – Migléc közötti szakaszához legközelebb lévő európai jelentőségű területek a Milic (Milič) EJT (SKUEV0327), amely legközelebbi része az R4-es gyorsforgalmi úttól kb. 10,5 km távolságra, keleti irányban fekszik, a Strahulka EJT (SKUEV0326), amely legközelebbi része kb. 9,3 km távolságra, keleti irányba található az R4-es gyorsforgalmi úttól, valamint a Közép-Hernád völgye EJT (SKUEV0328), amely legközelebbi része kb. 12,7 km távolságra, északra fekszik az R4-es gyorsforgalmi úttól.

A Natura 2000 védett területek európai hálózatába tartozó területek közül az R4-es Kassa – Migléc közötti szakasza a Kassai-katlan madárvédelmi területet (SKCHVU009) szeli át 8,720 km szakaszon.

A területek elhelyezkedésének áttekintése az 1. sz. térképmellékletben található meg.

6.1. Milic EJT (SKUEV0327) – kiterjedése 5114,45 ha

A Milic európai jelentőségű terület védelmének tárgyát az alábbiak képezik:

- európai jelentőségű élőhelyek: 91E0 Enyves éger, fűzfa és jegenyefa alkotta ártéri erdők; 3130 Oligo-mezotróf állóvizek Littorelletea uniflorae és/vagy Isoeto-Nano-juncetea vegetációval; 6410 Kékperjés láprétek; 6510 Sík- és dombvidéki, valamint hegyaljai kaszálórétek; 8150 Hegyvidéki szilikátos sziklatörmelék-lejtők; 8220 Szilikátsziklás lejtők

sziklanövényzettel; 8230 Sekély szilikátos talaj pionír növényzettel; 9110 Mészkerülő bükkösök; 9130 Szubmontán és montán bükkösök és fenyvesek; 9180 Sziklatörmelékek Tilio-Acerion-erdői; 91G0 Kárpáti és pannon gyertyános-tölgyesek; 91H0 Melegkedvelő pannon molyhos tölgyesek.

- európai jelentőségű fajok: vöröshasú unka (*Bombina bombina*), havasi cincér (*Rosalia alpina*), eurázsiai hiúz (*Lynx lynx*), vízi futrinka (*Carabus variolosus*), csíkos medvelepke (*Callimorpha quadripunctaria*), kis patkósdenevér (*Rhinolophus hipposideros*), nagyfülű denevér (*Myotis bechsteini*), piszedenevér (*Barbastella barbastellus*), közönséges denevér (*Myotis myotis*), csonkafülű denevér (*Myotis emarginatus*), nagy hőscincér (*Cerambyx cerdo*), szürke farkas (*Canis lupus*), hegyesorrú denevér (*Myotis blythii*), keleti mustárlepke (*Leptidea morsei*), erdélyi tarsza (*Isophya stysi*).

6.2. Strahul'ka EJT (SKUEV0326) – 1195,04 ha

A Strahul'ka európai jelentőségű terület védelmének tárgyát az alábbiak képezik:

- élőhelyek: 91E0 Enyves éger, fűzfa és jegenyefa alkotta ártéri erdők; 3130 Oligo-mezotróf állóvizek Littorelletea uniflorae és/vagy Isoeto-Nano-juncetea vegetációval; 6210 Meszes alapközetű száraz gyepek és cserjésedett változataik (*fontos orchidea-lelőhelyek); 6240 Szubpannon sztyepppek; 6510 Sík- és dombvidéki, valamint hegyaljai kaszálórétek; 8220 Szilikátsziklás lejtők sziklanövényzettel; 8230 Sekély szilikátos talaj pionír növényzettel; 9110 Mészkerülő bükkösök; 9130 Szubmontán és montán bükkösök és fenyvesek; 9180 Sziklatörmelékek Tilio-Acerion-erdői
- fajok: sárgahasú unka (*Bombina variegata*), havasi cincér (*Rosalia alpina*), eurázsiai hiúz (*Lynx lynx*), vízi futrinka (*Carabus variolosus*), nagy szarvasbogár (*Lucanus cervus*), nagy tűzlepke (*Lycaena dispar*), csíkos medvelepke (*Callimorpha quadripunctaria*), közönséges denevér (*Myotis myotis*), vérfű hangyaboglárka (*Maculinea teleius*), keleti mustárlepke (*Leptidea morsei*), tarajos göte (*Triturus cristatus*), erdélyi tarsza (*Isophya stysi*).

6.3. Közép-Hernád völgye EJT (SKUEV0328) – 7275,58 ha

A Közép-Hernád völgye európai jelentőségű terület védelmének tárgyát az alábbiak képezik:

- élőhelyek: 91E0 Enyves éger, fűzfa és jegenyefa alkotta ártéri erdők; 6110 Mészkedvelő vagy bazofil pionír növényzet (*Alyso-Sedion albi*); 6190 Pannon sziklagyepek; 6210 Meszes alapközetű száraz gyepek és cserjésedett változataik (*fontos orchidea-lelőhelyek); 6240 Szubpannon sztyepppek; 6430 Síkságok és a hegyvidéktől a magashegységig tartó szintek hidrofil magaskórós szegélytársulásai; 6510 Sík- és dombvidéki, valamint hegyaljai kaszálórétek; 8160 Domb- és hegyvidéki mészkő-törmeléklejtők; 8210 Mészkősziklás lejtők sziklanövényzettel; 8310 Nagyközönség számára meg nem nyitott barlangok; 9110 Mészkerülő bükkösök; 9130 Szubmontán és montán bükkösök és fenyvesek; 9150 Sziklai bükkösök mészkövön; 9180 Sziklatörmelékek Tilio-Acerion-erdői; 91H0 Melegkedvelő pannon tölgyesek; 91I0 Euro-szibériai erdőssztyepp-tölgyesek lösz- és homoktalajon; 91Q0 mészkedvelő erdeifenyő- és vörösfenyő-erdők
- fajok: sárgahasú unka (*Bombina variegata*), európai vidra (*Lutra lutra*), havasi cincér (*Rosalia alpina*), vízi futrinka (*Carabus variolosus*), sárga gyapjasszövő (*Eriogaster catax*), nagy tűzlepke (*Lycaena dispar*), csíkos medvelepke (*Callimorpha quadripunctaria*), kis patkósdenevér (*Rhinolophus hipposideros*), nagyfülű denevér (*Myotis bechsteini*), piszedenevér (*Barbastella barbastellus*), közönséges denevér (*Myotis myotis*), csonkafülű denevér (*Myotis emarginatus*), nagy patkósdenevér (*Rhinolophus ferrumequinum*), leánykőkörcsin (*Pulsatilla grandis*), nagy hőscincér (*Cerambyx cerdo*), szürke farkas (*Canis lupus*), szlovák kökörcsin (*Pulsatilla slavica*), tavi denevér (*Myotis dasycneme*), hegyesorrú denevér (*Myotis blythii*), vérfű hangyaboglárka (*Maculinea teleius*), magyar nőszirm (*Iris aphylla* subsp. *hungarica*).

6.4. Kassai-katlan madárvédelmi terület (SKCHVU009) – 17 354, 31 ha

A Kassai-katlan madárvédelmi terület a kerecsensólyom (*Falco cherrug*) három legfontosabb szlovákiai fészekrakó helyének egyike, valamint rendszeresen fészkel itt az alábbi fajok nemzeti populációjának több, mint 1 %: uráli bagoly (*Strix uralensis*), balkáni fakopáncs (*Dendrocopos syriacus*), fehér gólya (*Ciconia ciconia*), fűrj (*Coturnix coturnix*) és a parlagi sas (*Aquila heliaca*).

6.5. A Natura 2000 hálózat területeire gyakorolt hatás értékelése

Az egyes területek távolságát, jellegét, védelmük tárgyát, valamint a terület biológiai és ökológiai jellemzőit tekintve, a Kassa – Migléc közötti R4-es gyorsforgalmi út építése által befolyásolt területek viszonylatában, az egyes területekre gyakorolt potenciális hatás értékelésére került sor. Az eredmények az 1. sz. táblázatban találhatóak.

Nem feltételezzük, hogy az R4-es gyorsforgalmi út közvetlen vagy közvetett hatást gyakorolna ezekre a területekre. A Kassai-katlan madárvédelmi területe tehát a Natura 2000 egyedüli olyan területe, amelyet a leírt tevékenység által befolyásolt területnek tekintünk, ezért a további vizsgálat csak ezen terület vonatkoztatásában lett elvégezve.

1. sz. Táblázat A Kassa – Migléc közötti R4-es gyorsforgalmi út Natura 2000 hálózat környező területeire gyakorolt hatásának értékelése

<i>a Natura 2000 hálózat területe</i>	<i>befolyás lehetősége</i>	<i>indoklás</i>
Milic EJT (SKUEV0327)	nem	<ul style="list-style-type: none">▪ tekintettel az R4-es útvonaltól való távolságára,▪ az EJT védelmének tárgya főként más típusú élőhelyekhez kapcsolódik, továbbá a mezőgazdasági táj, amelyre az R4-es építése hatást fog gyakorolni, nem alkalmas az érintett fajok táplálkozási-, sem szaporodási-, sem pihenőhelyeként és a hozzáférhető adatok szerint, ez a terület nem szolgál migrációs útvonalként sem,▪ tekintettel a távolságra és a szélirányra, nem feltételezhető, hogy az EJT hatással lesz a zaj, por (kipufogógázok), nem várható a vízháztartásba való beavatkozás sem
Strahulka EJT (SKUEV0326)	nem	<ul style="list-style-type: none">▪ tekintettel az R4-es útvonaltól való távolságára,▪ az EJT védelmének tárgya főként más típusú élőhelyekhez kapcsolódik, továbbá a mezőgazdasági táj, amelyre az R4-es építése hatást fog gyakorolni, nem alkalmas az érintett fajok táplálkozási-, sem szaporodási-, sem pihenőhelyeként és a hozzáférhető adatok szerint, ez a terület nem szolgál migrációs útvonalként sem,▪ tekintettel a távolságra és a szélirányra, nem feltételezhető, hogy az EJT hatással lesz a zaj, por (kipufogógázok), nem várható a vízháztartásba való beavatkozás sem
Közép-Hernád völgye EJT (SKUEV0328)	nem	<ul style="list-style-type: none">▪ tekintettel az R4-es útvonaltól való távolságára,▪ az EJT védelmének tárgya főként más típusú élőhelyekhez kapcsolódik, továbbá a

		<p>mezőgazdasági táj, amelyre az R4-es építése hatást fog gyakorolni, nem alkalmas az érintett fajok táplálkozási-, sem szaporodási-, sem pihenőhelyeként és a hozzáférhető adatok szerint, ez a terület nem szolgál migrációs útvonalként sem,</p> <ul style="list-style-type: none"> ▪ tekintettel a távolságra és a szélirányra, nem feltételezhető, hogy az EJT hatással lesz a zaj, por (kipufogógázok), nem várható a vízháztartásba való beavatkozás sem
Kassai-katlan madárvédelmi terület (SKCHVU009)	igen	a gyorsforgalmi út keresztülhalad magán az érintett területen

7. A SZLOVÁK KÖZTÁRSASÁG KÖRNYEZTEVÉDELMI MINISZTERIUMÁNAK Kassa – Migléc KÖZÖTTI R4-ES GYORSFORGALMI ÚTRA VONATKOZÓ VÉGSŐ ÁLLÁSPONTJÁNAK, VALAMINT AZ ÉPÍTÉSI ENGEDÉLY ÉRTÉKELÉSE

A vizsgálati jelentés szerint a javasolt tevékenység az R4-es gyorsforgalmi út építését két működőképes szakaszra osztotta – Kassa város csatlakoztatásától az R2-es és az R4-es gyorsforgalmi közlekedési útvonalak kereszteződéséig terjedő szakasz, valamint az ezt követő szakasz a szlovák/magyar államhatárig. Az R4-es gyorsforgalmi út műszaki megoldását illető vizsgálatnak három variánsa került megvalósításra: 1. variáns piros; 2. variáns kék; 3. variáns zöld.

A Szlovák Köztársaság Környezetvédelmi Minisztériumának végső álláspontja a vizsgálati jelentés, a vizsgálat folyamatában résztvevők vizsgálati jelentéssel kapcsolatos álláspontjai, nyilvános tárgyalásokról készült jegyzetek, valamint szakvélemény alapján került kidolgozásra. A benyújtott információk értékelése és a végső álláspont kidolgozása az akkor érvényes környezeti hatás vizsgálatáról szóló 127/1994. Z. z. sz. törvény módosításainak rendelkezései szerint került megvalósításra. A Szlovák Köztársaság Környezetvédelmi Minisztériuma részletesen elemezte az érintett alanyok, szakemberek és polgárok minden hozzászólását és álláspontját. A vizsgálat során mérlegelésre került a javasolt tevékenység minden feltételezett, élő környezetre gyakorolt hatása, amelyeket a vizsgálati jelentés és a végső álláspont IV. fejezetében lettek leírva.

A legmegfelelőbb variáns felvetésének kiindulópontja az egyes variánsok által gyakorolt, vizsgálati jelentésben, érintett hatóságok álláspontjaiban és szakvéleményekben megállapított jelentős negatív hatások összehasonlítása volt.

Az R4-es gyorsforgalmi út optimális útvonalának megtervezése során az útvonal az alábbi szakaszokra lett felosztva:

1. szakasz kezdete – R2-es kereszteződés
2. R2-es kereszteződés – Abaújszina (Seňa)
3. Abaújszina – szakasz vége

A vizsgálati jelentés eredményei, az érintett hatóságok és községek álláspontjai, valamint az R4-es út Kassa – Migléc – szlovák/magyar államhatár szakasz áthelyezése által gyakorolt környezeti hatások vizsgálata során megállapított új tények alapján az első szakasz

útvonalvezetése az R2-es kereszteződésig a kék variáns szerint, második szakaszának útvonalvezetése Abaújszinaig a zöld variáns szerint és a harmadik szakasz útvonalvezetése a szlovák/magyar államhatárig a harmadik kidolgozott alternatíva szerint javasolt. Abban az esetben, ha nem születik megállapodás a magyar oldallal, környezetvédelmi szempontból a második alternatíva is megfelelő, azaz a kenyheci (Kechnec) ipari parkon keresztül történő vonalvezetés a jelenlegi magyar/szlovák határátkelő területéig.

Az építés és a tevékenység megvalósításának szakaszával kapcsolatban a végső álláspont V. 3. pontjában 32 feltétel került felvetésre. Ezekből kiválasztottuk a természet- és tájvédelmet érintő feltételeket:

7. A kék variáns Zsebes (Šebastovce) térségében történő megvalósítása során szükséges kizárni a Zsebesi mocsarak (Šebastovské močiare) lágjaiba történő beavatkozást.
11. Az útvonalvezetés kiválasztott variánsai esetében szükséges elvégezni a fák leltározását a kivágandó fák számának minimalizálására tett javaslattal együtt. Ezzel egyidejűleg szükséges megállapítani a kivágásra szánt fák társadalmi értékét, egyebek között a fák póttelepítésének alapjául szolgáló információk biztosításához.
12. A fák kivágása esetén a természet- és tájvédelemről szóló 543/2003 Z.z. sz. törvény 47 § értelmében fel kell kérni az illetékes községet a fakivágási engedély kiadására.
13. A vízfolyások áthidalásának, valamint az ezzel kapcsolatos partszakaszokba és azok környékén történő beavatkozások megtervezése során szükséges biztosítani a migráció lehetőségét az állatok számára.
14. Az út építése által megsértett természetes fedőréteg vegetációjának megújítását biztosító tervkészítés.
15. Exhaláció és erózió elleni védelem megtervezése fák és cserjék telepítése révén az útestet övező domboldalakon; szükséges külön figyelmet szentelni az útszakaszok végén lévő földhányok és a jelentős útbevágások problematikájának.
28. Szükséges az útépitést megelőző, az építés által, valamint az út használata által gyakorolt hatások monitorozására tagolt monitorozási terv kidolgozása.
31. A Sokoliansky és a Belžiansky patakok part menti növényzetébe történő beavatkozás hatásainak minimalizálása.

A Szlovák Köztársaság Közlekedési, Postaügyi és Távközlési Minisztériuma az út tervdokumentációjának vizsgálata és a szükséges tények mérlegelése után az R4-es gyorsforgalmi út építésének megvalósításához szükséges építési engedélyben meghatározta az építés kötelező érvényű feltételeit, melyek közül kiválasztottuk azokat, amelyek a természet- és tájvédelemre vonatkoznak:

- I. Az építész az építés kivitelezése során köteles betartani az érintett hatóságok határozataiban, álláspontjaiban és nyilatkozataiban megadott feltételeket, amelyek között, az alábbi pontok alatt, megtalálhatóak:
 3. a Kerületi Környezetvédelmi Hivatal természet- és tájvédelmi szakosztályának, székhely: Komenského u. 52., 040 01 Kassa (Košice), 2009. november 18.-án kelt 2009/00871. sz. nyilatkozata,
 4. Kassa- vidéki Körzeti Környezetvédelmi Hivatalának természet- és tájvédelmi szakosztálya által, székhely: Adlerova u. 22., 040 22 Kassa (Košice), 2009. szeptember 28.-án kiadott 2009/02166 nyilatkozat,
 7. Kassa- vidéki Körzeti Környezetvédelmi Hivatalának természet- és tájvédelmi szakosztálya által, székhely: Adlerova u. 22., 040 22 Kassa (Košice), 2009. szeptember 29.-én kiadott 2009/0634-2/MIZ. sz. nyilatkozat.

8. A NATURA 2000 HÁLÓZAT TERÜLETEIRE KASSA – MIGLÉC KÖZÖTTI R4-ES GYORSFORGALMI ÚT ÁLTAL GYAKOROLT HATÁSOKAT ILLETŐ VIZSGÁLAT MÓDSZERTANA

Kassa – Migléc közötti R4-es gyorsforgalmi út építése és használata a Natura 2000 hálózat területei közül a Kassai-katlan madárvédelmi területet érinti. Az R4-es gyorsforgalmi út útvonalának teljes hosszából, azaz 14,175 km-ből, 8,720 km hosszú szakasz halad át a Kassai-katlan madárvédelmi területen, valamint az út elején, kb. a 3.0 kilométerénél, az Enyickei erdő (Haništiansky les) térségében, az útvonal kb. 0,750 km megközelíti a madárvédelmi területet.

Érdekelt területnek az R4-es gyorsforgalmi út által hosszú távon vagy ideiglenesen elfoglalt területek számítanak, az ideigleneseket leszámítva 1 év távlatában, miközben a vizsgálat a Kassai-katlan madárvédelmi terület közvetlenül érintett részeire összpontosult a madárvédelmi terület Enyickei erdő térségének figyelembe vétele mellett. A hatásvizsgálat során ezek az elfoglalt területek tartósan elfoglalt területnek számítanak.

A vizsgálat az élőhelyek, valamint a vadon élő állatok és növények védelméről szóló 92/43/EGK Irányelv 6 (3) és 6 (4) cikkeinek rendeleteit magyarázó Módszertani segédkönyv, Szlovák Köztársaság Környezetvédelmi Minisztériuma, 2002, alapján került kidolgozásra.

Minden élőhelynek van növényi és állati összetevője. Az élőhelyek határainak egyértelmű meghatározásának lehetőségére tekintettel, az élőhelyek a növényzetük által határolhatóak el egymástól, növényzetük és azok előfordulási helyeik alapján jellemezhetőek. Az élőhelyek áttekintése az érintett területek növényzeti mutatók alapján történő értékelése, valamint a természet- és tájvédelemről szóló 543/2002 Z. z. sz. törvény végrehajtásáról szóló 24/2003. sz. nyilatkozat alapján lesz feldolgozva. Az antropogén élőhelyek osztályozásához Szlovákia élőhelyei (Ružičková a kol., 1996) című kiadvány is felhasználásra került.

A Natura 2000 hálózat területeire gyakorolt hatások jelentőségét illető vizsgálat módszertana Szlovákiában még nem került kidolgozásra, ezért A hatások jelentőségének felmérési módszertana a természet- és tájvédelemről szóló 114/1992 Sb. sz. törvény 45i § szerint történő vizsgálat során (a Cseh Köztársaság Környezetvédelmi Minisztériumának közlönye, 2007. november) című módszertan volt felhasználva. Ezen módszertan szerint egy adott hatás jelentőségének megítélése során döntő szerepe van az alábbiak megállapításának:

1. a védelem tárgyának kvantitatív paraméterei (csupán már 1 százalék nagyságrendű befolyásolt előfordulás jelentős hatásnak számít)
2. a védelem tárgyának kvalitatív paraméterei (pl. egyedi, jó minőségű vagy veszélyeztetett előfordulás, stb.)
3. elsődleges előfordulási hely egy adott faj biológiája szempontjából (pl. fészkelő hely, dűrgőhely, táplálkozási hely, migrációs útvonal)
4. a védelem tárgyának és a terület osztatlanságának fenntartásához nélkülözhetetlen ökológiai funkciók.

A módszertan alapján megállapításra kerültek a terv védelem tárgyára gyakorolt hatásai, majd ezt követően ezen hatások mértéke került meghatározásra. A hatások szóbeli kiértékelései: jelentős negatív hatás, mérsékelt negatív hatás vagy nulla. Egyes fajok esetében az alábbi, számbeli kiértékelést tartalmazó táblázat felhasználására került sor (2. sz. táblázat).

2. sz. Táblázat Hatások jelentősége

érték	hatás jelentősége	hatás jelentőségének leírása
-------	-------------------	------------------------------

-2	jelentős negatív hatás	Az élőhelyekről szóló irányelv 6.3 cikke szerinti negatív hatás. Kizárja a terv megvalósítását. (ill. a terv csak bizonyos esetekben valósítható meg). Jelentős zavaró vagy megsemmisítő hatás az élőhelyre vagy a faj populációjára vagy annak jelentős részére nézve; az élőhely vagy a faj ökológiai igényeinek jelentős megzavarása, az élőhelybe vagy a faj természetes fejlődésébe történő jelentős beavatkozás. A terv megadásából következik, nem eliminálható.
-1	mérsékelten negatív hatás	Korlátolt / mérsékelt / jelentéktelen negatív hatás. Nem zárja ki a terv megvalósítását. Az élőhelyre vagy a faj populációjára gyakorolt mérsékelten zavaró hatás; az élőhely vagy a faj ökológiai igényeinek mérsékelt megzavarása, kismértékű beavatkozás az élőhelybe vagy a faj természetes fejlődésébe. Javasolt óvintézkedések által enyhíthető vagy kizárható hatások.
0	nulla	A terv nem gyakorol semmilyen kimutatható hatást.

Az R4-es gyorsforgalmi út által gyakorolt hatások, időrendi lefolyásuk alapján, két alap csoportba oszthatók, mégpedig az építés és a használat által gyakorolt hatásokra. Az építés alatt leginkább az élőhely megsemmisítéséről és felosztásáról van szó, az építés, de a használat során is elsősorban zaj és fény általi zavarásról, közlekedési eszközökkel való ütközésről van szó. Az ideiglenes hatások (az építés ideje alatt) újak lesznek ezen a területen, jelenleg nem állnak fenn. Azok a hatások, amelyek a használat során keletkeznek majd, nem tekinthetők teljesen újaknak, mivel sok ilyen hatás már jelen van az I/68. sz., III/050187. sz. és a III/050189. sz. utak által gyakorolt hatások formájában. Új hatásoknak tekinthetők a madárterületen közvetlenül áthaladó szakaszok által gyakorolt hatások.

9. Kassa – Migléc KÖZÖTTI R4-ES ÉPÍTÉSÉRŐL SZÓLÓ ADATOK (AZ ÉPÍTÉSI ENGEDÉLYEZÉSI DOKUMENTÁCIÓ SZERINT)

Építkezés megnevezése: Kassa – Migléc közötti R4-es gyorsforgalmi út

Építkezés helyszíne: Kassai kerület, Kassa-vidéki járás, Zsebes (Šebastovce), Kassamindszent (Valaliky), Enyicke (Haniska), Abaújszakály (Sokol'any), Abaújszina (Seňa), Kenyhec (Kechnec), Perény (Perín), Migléc (Milhost') községek önkormányzati területei

Beruházó: Nemzeti Autópálya Társaság Rt. (Národná diaľničná spoločnosť a.s.), székhely: Mlynské Nivy u. 45., 821 09 Pozsony (Bratislava)

Az építési engedélyezési dokumentációban megadott építési méretek:

Az R4-es gyorsforgalmi út hossza:	14,175 km
Az R4-es gyorsforgalmi út kategóriája:	R 24,5/120
Építményrészek száma:	101
Hidak száma:	14
A közút teljes területe:	320 175 m ²
Hidak teljes területe:	23 998 m ²
Zajvédő falak teljes hossza:	1 974,3 m ²
A földmunkák teljes mennyisége:	1 874 790 mil. m ³

A tervezési dokumentációban az építmény 96 feltételezett építményrészre (objektumra) lett felosztva. Az építményrészek számának megállapítása az építési méretekből, a terület műszaki ellátottságából (föld alatti és föld feletti közművek) indult ki.

Az építési engedélyezési dokumentáció a tervezési dokumentációban javasolt építési koncepcióból indult ki, amely viszont bizonyos módosításokon esett át. Az építési méretek megváltoztatása a gyorsforgalmi út teljes szélességben történő, azaz forgalmi irányok szerint elválasztott négysávos gyorsforgalmi út R 24,5/120 építésének javaslatából, valamint a közművek és a Szlovák Vasút kezelőinek álláspontjaiból következő követelményekből adódott. Csökkent a hidak száma is, három rövid híd helyébe egy hosszú híd került megtervezésre – 206-00 objektum Széles nyomtávú vasútvonalat áthidaló híd.

Az építési engedélyezési dokumentáció szerint az építmény 101 építményrészre (objektumra) lett felosztva, amelyek az alábbi csoportokba sorolhatók be:

- R4-es gyorsforgalmi út
- helyi összeköttetések
- vasutak
- hidak
- keresztezések
- gázvezetékek
- távközlési hálózatok és vezetékek
- villanyvezetékek
- vízvezetékek és csatornák
- zajvédő falak
- az ideiglenesen elfoglalt területek újraművelése
- vegetáció helyreállítása

Az R4-es gyorsforgalmi út építése és használata által a Kassai-katlan madárvédelmi területre, valamint a Natura 2000 védett területek európai hálózatának integritására gyakorolt hatást illető vizsgálat szempontjából, a fentebb feltüntetett építmények mellett, leginkább a Kassai-katlan madárvédelmi területen tartósan vagy ideiglenesen elfoglalt földterületek bírnak nagy jelentőséggel. A következtetésben megtörtént a zaj, a fény és a közlekedési eszközökkel való összeütközések által gyakorolt hatások szóbeli kiértékelése.

Az R4-es útvonala túlnyomórészt mezőgazdasági földterületeken vezet keresztül és minimális mértékben vezet az erdőalap földjein keresztül. Az R4-es építése által elfoglalt területek, az építési engedélyezési dokumentációnak megfelelően, a 3. sz. táblázatban vannak feltüntetve.

3. sz. Táblázat Az R4-es gyorsforgalmi út építése által elfoglalt területek (az építési engedélyezési dokumentáció szerint)

Közigazgatási terület	Tartósan elfoglalt területek m²	Ideiglenesen elfoglalt területek m²
Zsebes (Šebastovce)	6 374,96	2 605,00
Kassamindszent (Valaliky)	57 842,06	16 126,00
Enyicke (Haniska)	163 821,88	44 862,00
Abaújszakály (Sokolany)	64 880,87	29 513,00
Abaújszina (Seňa)	224 420,68	43 310,00
Kenyhec (Kechnec)	114 916,77	15 871,00
Perény (Perín)	32 820,52	15 590,00
Migléc (Milhost')	89 671,71	15 615,00
Összesen	754 749,45	183 492,00

10. A KASSAI-KATLAN (KOŠICKÁ KOTLINA) MADÁRVÉDELMI TERÜLETÉRŐL SZÓLÓ ADATOK (SKCHVU009)

A Kassai-katlan madárvédelmi terület a Szlovák Köztársaság Környezetvédelmi Minisztériumának 22/2008 Z. z. sz. nyilatkozata által került kijelölésre az európai jelentőségű madárfajok élőhelyeinek, valamint a költöző madarak élőhelyeinek kedvező állapotának biztosítása és azok fennmaradásához és szaporodásához szükséges feltételek biztosításának céljából (Kassai-katlan madárvédelmi területről szóló nyilatkozat). Az alábbi fajokról van szó:

kerecsensólyom (<i>Falco cherrug</i>)	fehér gólya (<i>Ciconia ciconia</i>)
uráli bagoly (<i>Strix uralensis</i>)	parlagi sas (<i>Aquila heliaca</i>)
balkáni fakopáncs (<i>Dendrocopos syriacus</i>)	fűrj (<i>Coturnix coturnix</i>)

A Kassai-katlan madárvédelmi terület a kerecsensólyom (*Falco cherrug*) három legfontosabb szlovákiai fészekrakó helyének egyike, valamint rendszeresen rak itt fészket az alábbi fajok nemzeti populációjának több mint 1 %: uráli bagoly (*Strix uralensis*), balkáni fakopáncs (*Dendrocopos syriacus*), fehér gólya (*Ciconia ciconia*), fűrj (*Coturnix coturnix*) és a parlagi sas (*Aquila heliaca*). Ebből a szempontból ezek a fajok a Kassai-katlan madárvédelmi terület számára kulcsfontosságúak.

A madárvédelmi terület a Kassa-vidéki járáson belül az alábbi községek közigazgatási területein található: Bölzse (Belža), Bocsárd (Bočiar), Buzita (Buzica), Beszter (Byster), Szeszta (Cestice), Hernádcsány (Čaňa), Hernádgece (Geča), Hernádgönyű (Gyňov), Enyicke (Haniska), Hím (Chym), Kenyhec (Kechnec), Komáróc (Komárovce), Lengyelfalva (Košická Polianka), Migléc (Milhost'), Alsóhutka (Nižná Hutka), Alsómislye (Nižná Myšľa), Alsócsáj (Nižný Čaj), Alsólánc (Nižný Lánec), Ósva (Olšovany), Perény (Perín), Abaujszina (Seňa), Eszkáros (Skároš), Abaujszakály (Sokolany), Abaujnádasd (Trstené pri Hornáde), Nagyida (Veľká Ida), Felsőcsáj (Vyšný Čaj), Felsőlánc (Vyšný Lánec), Hernádsadány (Ždaňa) és Kassa II kerületében a Vasgyár közigazgatási területén.

A madárvédelmi terület kiterjedése 17 354,31 hektár.

1. Tiltott tevékenységek, amelyek negatív hatást gyakorolhatnak a madárvédelmi terület védelmének tárgyára az egész madárvédelmi területen:

- a) a madárvédelmi terület védelmének tárgyát képező madárfajok fészkelő helyeként szolgáló fák és odvas fák eltávolítása és károsítása, csak a körzeti környezetvédelmi hivatal engedélyével lehetséges
- b) tarvágás végzése), ha a felújító-vágás területe meghaladja a 0,5 hektárt, a vágás szélessége pedig a 25 métert,
- c) szándékos felújító-vágás végzése, amely során a megújítandó erdő rész 1 hektárára kevesebb, mint három vágásérett fa marad,
- d) földterület fajtájának a fennálló tartós gyepterületről mezőgazdasági földterület egyéb fajtájára történő megváltoztatása,
- e) földterület fajtájának egyéb begyepesített területről mezőgazdasági földterület más fajtájára történő megváltoztatása, a tartós gyepterületekre való változtatás kivételével,
- f) a fennálló tartós gyepterületek gépesített kaszálása és mulcsozása május 1. és július 31. közötti időszakban, 0,5 hektárt meghaladó összefüggő területen, szélekről közép felé haladva,
- g) rodenticidok alkalmazása a fennálló tartós gyepterületeken,
- h) rodenticidok szántóföldeken, üregekbe való elhelyezésüktől eltérő módon történő alkalmazása,

- i) peszticidek alkalmazása, mulcsozás vagy kaszálás a növénytermesztésre ideiglenesen nem használt földterületeken március 1. és július 31. közötti időszakban, leszámítva az inváziós növényfajok eltávolításának céljából történő alkalmazásukat.

2. Tiltott tevékenységek, amelyek negatív hatást gyakorolhatnak a madárvédelmi terület védelmének tárgyára a madárvédelmi terület 2008/22. sz. nyilatkozat 2. mellékletében feltüntetett részein:

- a) tevékenység végzése a parlagi sas, kerecsensólyom vagy az uráli bagoly fészkelő helyei közelében, kivéve, ha azt a körzeti környezetvédelmi hivatal rendeli el,
- b) vadászati jog gyakorlása, kivéve annak vadászörök általi gyakorlását, a fészekrakás idején, valamint a parlagi sas, kerecsensólyom vagy az uráli bagoly elfoglalt fészkei közelében február 1. és augusztus 31. közötti időszakban, kivéve, ha azt a körzeti környezetvédelmi hivatal rendeli el,
- c) szándékos favágás végzése az 50 évtől idősebb erdei növényállomány előfordulási helyein március 1. és június 30. közötti időszakban,
- d) vadászlétesítmények építése és karbantartása február 15. és augusztus 31. közötti időszakban, kivéve, ha azt a körzeti környezetvédelmi hivatal rendeli el.

Az 1. bekezdés a) – c), valamint a 2. bekezdés a) és c) pontjai által meghatározott tevékenységek tiltottak, ha azok az erdőgazdálkodási terv részét képezik.

A Kassai-katlan madárvédelmi területen kijelölésekor érvényes földterületek fajtáinak áttekintése a 4. sz. táblázatban található.

4. sz. Táblázat A Kassai-katlan madárvédelmi területen SKCHVU009 lévő földterületek szerinti tulajdonformák áttekintése
(A 2006. január 1.-én érvényes ingatlan-nyilvántartási adatok szerint)

Földterület típusa	Tulajdonforma (terjedelme ha-ban)									
	állami	magán	közösségi		egyházi	mezőgazdasági szervezetek	városi és községi	egyéb tulajdonosok	Rendezetlen tulajdonviszonyl. földek	
			ürbéri	egyéb						
szántóföld	2.45	4489.75	0.36	-	12.57	7979.81	32.64	7.89	0.93	
komló föld	-	-	-	-	-	-	-	-	-	
szőlősök	-	-	-	-	-	11.95	-	-	-	
kertek	-	15.86	-	-	0.25	8.41	3.31	-	2.56	
gyümölcsösök	-	-	-	-	-	69.78	0.69	-	-	
tartós gyepterületek	4.98	310.04	1.54	0.53	-	1546.50	19.70	1.42	-	
erdőterületek	1495.18	1.83	-	-	-	22.05	-	-	-	
vízterületek	4.10	452.02	-	14.44	-	82.54	153.43	4.98	0.55	
beépített területek és udvarok	0.09	164.07	-	-	-	94.48	78.16	-	0.09	
egyéb területek	9.26	56.41	-	8.67	0.59	149.23	31.44	-	6.78	
együtt	1516.06	5489.97	1.90	23.64	13.40	9964.76	319.37	14.30	10.91	
összterület	17 354.31									

A Kassai-katlan madárvédelmi terület R4-es gyorsforgalmi út építése által érintett területein az alábbi élőhelyek vannak képviselve:

a) erdős élőhelyek:

91MO – cseres-tölgyes erdők – európai jelentőségű élőhely

91GO* - pannon gyertyános-tölgyesek – elsődleges fontosságú európai jelentőségű élőhely

Ezek az erdős élőhelyek keskeny sávokat (kb. 40 m) alkottak intenzíven használt mezőgazdasági táj keretein belül, miközben az útépités által érintett részei megváltozott formában fordultak elő.

b) nem erdős élőhelyek:

A11000 mezők

A12000 parlag terület

A13000 mezsgye

A21000 fásor (X9 nem őshonos fás szárú növényzet)

X8 inváziós neofitonok

Lk11 lápvidékek nádasai

A nem erdős élőhelyek közül leginkább az antropogén élőhelyek vannak képviselve és ezek közül is főként nagy kiterjedésű szántóföldekről van szó, amelyeket helyenként mezsgyék, berkek és fákkal is övezet mezei utak szakítanak meg. Az ide telepített kanadai nyárfákhoz és közönséges diófákhoz fokozatosan, természetes újjalattal, őshonos fák is felsorakoznak, mint pl. a kökényszilva, galagonya, fekete bodza, csipkerózsa stb. A gyepek közül kevés faj van képviselve, leginkább intenzifikálás által kialakult tartós gyepterületek és parlagterületek találhatóak meg. A kihasználatlan területeket az inváziós növényfajok előfordulása jellemzi (leginkább a kanadai aranyvessző és az egynyári seprence). Kisebb mértékben megtalálhatóak a lápvidékeket jellemző nádasok is.

Külön csoportot alkotnak a helyi patakok és csatornák mentén növekvő fák, amelyek az ártéri erdők fennmaradt részét képviselik, állományaik jelentősen csökkentek a megváltozott növényzeti, főként fás szárú növények, fajösszetétel által, ezért nem ártéri erdős élőhelyként vizsgáljuk őket. Az R4-es gyorsforgalmi út építésének előkészületei során, 2009-ben ezen területen végzett beavatkozás erdőn kívül növekvő fák kivágásaként volt kezelve (Kassa-vidéki Járási Környezetvédelmi Hivatal 2009. október 20.-án hozott 2009/02274. sz. határozata).

Az R4-es gyorsforgalmi út építése által a Kassai-katlan madárvédelmi területen a földterületek tartós elfoglalására került sor (tartós és egy évnél tovább tartó területfoglalások), amelyek nagysága az 5. sz. táblázatban van feltüntetve.

5. sz. Táblázat Az R4-es gyorsforgalmi út építése által gyakorolt hatással kapcsolatos tartós területfoglalások mértéke a Kassai-katlan madárvédelmi területen belül

Földterület típusa	Tartós elfoglalás m ²	Területfoglalás a MT belüli területnagyságából %	Területfoglalás a MT teljes nagyságából %
erdős földterület	6 802,38	0,05	0,004
szántóföld	2 246,76	0,002	0,001
egyéb terület	375 507,00	14,31	0,22
vízterület	1 393,80	0,02	0,001
beépített terület	19 091,93	0,57	0,011
Együtt	405 041,87		0,233

11. A KASSAI-KATLAN (KOŠICKÁ KOTLINA) MADÁRVÉDELMI TERÜLETRE KASSA – MIGLÉC KÖZÖTTI R4-ES GYORSFORGALMI ÚT ÁLTAL GYAKOROLT HATÁSOKAT ILLETŐ VIZSGÁLAT

11.1 A Kassai-katlan madárvédelmi terület védelmének tárgyára gyakorolt hatásokat illető vizsgálat (kulcsfontosságú fajok)

A Kassai-katlan madárvédelmi terület védelmének tárgyára, azaz a kulcsfontosságú madárfajokra gyakorolt hatásokat illető vizsgálat kiértékelése megtörtént és a 6. sz. táblázatban van feltüntetve.

6. sz. Táblázat A Kassai-katlan madárvédelmi terület védelmének tárgyára gyakorolt hatások vizsgálata

<i>tudományos megnevezés</i>	<i>magyar megnevezés</i>	<i>befolyásolás lehetősége</i>	<i>R4-es gyorsforgalmi út fajra gyakorolt hatása</i>
<i>Falco cherrug</i>	kerecsensólyom	IGEN	táplálkozási terület elfoglalása
<i>Strix uralensis</i>	uráli bagoly	IGEN	csekély területfoglalás a táplálkozási területen
<i>Dendrocopos syriacus</i>	balkáni fakopáncs	IGEN	a faj élőhelyére gyakorolt minimális hatás
<i>Ciconia ciconia</i>	fehér gólya	IGEN	táplálkozási terület elfoglalása
<i>Coturnix coturnix</i>	fürj	IGEN	táplálkozási és fészkelő terület elfoglalása
<i>Aquila heliaca</i>	parlagi sas	IGEN	táplálkozási terület elfoglalása

Kerecsensólyom (*Falco cherrug*)

A faj leírása, ökológiai igényei

Őshonos sztyeppei fajként hazánkban csak az ország déli részein tartózkodik a természetes és természet szerű sztyeppék közelségében, ahol vadászik. Alacsonyabb hegyvidéki területeken vagy közvetlenül a síkvidéki területeken fészkel, öreg lomblevelű vagy vegyes erdőkben, ártéri erdőkben, esetenként fasorokban, illetve sziklákön. A felnőtt egyedek állandó vagy átrepülő madarak.

Feltételezhető hatások

A kerecsensólyom az adott térségben szinte kivétel nélkül villanyoszlopokra felfüggesztett mesterséges faodvakban fészkel. A legközelebbi ilyen faodú az R4-es gyorsforgalmi úttól kb. 2,5 km távolságra található. A madárfajok 2011-ben és 2012-ben végzett monitorozásáról készült jelentésekből kitétnik, hogy a kerecsensólyom rendszeresen látogatja a gyorsforgalmi út közelében található agroönózisokat. A kerecsensólyom táplálkozási területeire gyakorolt hatások, a fajra nézve, nem jelentik a populáció megszűnését, nem jelentenek nagymértékű beavatkozást az ökológiai igényeikbe. AZ R4-es gyorsforgalmi út építése és használata által gyakorolt hatás, a kerecsensólyom populációja szempontjából, mérsékelten negatívként lett kiértékelve.

Uráli bagoly (*Strix uralensis*)

A faj leírása, ökológiai igényei

Az uráli bagoly a nagyobb testű bagolyfajták közé tartozik, az uhu után a legnagyobb bagolyfaj. Állandó madár. Vegyes erdőkben, tűlevelű erdőkben és lomblevelű erdőkben

(leginkább bükkösökben) él. Hűségese a helyéhez. Fészket a fák villa alakú ágzataiba, fák üregeiben rakja, de gyakran más ragadozó madarak elhagyott fészkeiben is letelepszik.

Feltételezhető hatások

Figyelembe véve, hogy az uráli bagoly leginkább az erdős élőhelyekhez kötődik, az uráli bagoly előfordulása szempontjából a madárvédelmi terület ún. Enyickei erdő (Haništiansky les) térsége jelentős, amely az R4-es gyorsforgalmi út elején, nyugati irányba található és azt legfeljebb 0,75 km távolságra közelíti meg. Erről a helyről csak ritkán repül át a környező területekre. A fészkekrakási időn kívül, főként hideg tél esetén, a délebbi térségekben, esetleg a síkvidékeken is megtalálható. A táplálkozási és fészkelő területeire R4-es gyorsforgalmi út építése és használata által gyakorolt hatás mérsékelten negatívként lett kiértékelve.

Balkáni fakopáncs (*Dendrocopos syriacus*)

A faj leírása, ökológiai igényei

Kultúrterületek síkvidékein és dombvidékein 600-800 t. sz. feletti magasságig található meg, különálló fákon, fasorokban, a patakok és folyók körüli fákon, kertekben, gyümölcsösökben, szőlősökben, de a lakott területeken is előfordul. Téli előfordulási helye gyakorlatilag megegyezik a fészkelő helyével.

Feltételezhető hatások

Leggyakrabban városokban és falvakban fészkel és a táplálék után a közeli tájakra repül át, az út radikális veszélyt nem jelent. Monitorozásának eredményei rendszeresen igazolják előfordulási és fészkelő helyeit a berkekben vagy a mezőgazdasági területeket elválasztó nyárfaligetekben, valamint gyakran berepülnek a környező községek belterületére is. Mivel az R4-es gyorsforgalmi út építése által elfoglalt, balkáni fakopáncsnak megfelelő élőhely nagysága minimális, az építés ezen faj populációjára gyakorolt hatása is elhanyagolható.

Fehér gólya (*Ciconia ciconia*)

A faj leírása, ökológiai igényei

A gólyák nedves, talajvízzel elárasztott rétek, mezők közelében, valamint a vízterületek mentén találhatóak meg. Előnyben részesítik a nyílt területeket, azonban gyakran előfordulnak az emberi lakhelyek közelében is. Költöző madár, a háztetőkön és kéményeken, villanyoszlopokon és a lakott területek közelében előforduló nem túl magas fákon fészkel.

Feltételezhető hatások

A környező községekben fészkel néhány pár fehér gólya. A gyorsforgalmi út csak a gólya táplálkozási területeit foglalja el. Nyár végén átvándorol az érintett területeken. Az R4-es gyorsforgalmi út építése és használata által gyakorolt hatás, a fehér gólya populációja szempontjából, mérsékelten negatívként lett kiértékelve.

Fürj (*Coturnix coturnix*)

A faj leírása és ökológiai igényei

Ez a sztyeppéken és erdős sztyeppéken őshonos faj a nyílt mezőgazdasági területeken él, főként gabona- és lucernamezőkön, nedves és száraz réteken, parlag területeken, de az utak menti gyepes területeken, lápok szélén és különböző ruderalis növényzetű élőhelyeken is megtalálható. A legkisebb európai tyúkféle (16 – 18 cm), egyedüli költöző tyúkféléről van szó.

Feltételezhető hatások

A madárfajok monitorozása csak alátámasztja, hogy a fürj rendszeresen fészkel az érintett térségben, gyakran megfigyelhető, ahogy átrepül a környező mezőgazdasági területekre. Az R4-es gyorsforgalmi út területfoglalást jelent ennek a madárfajnak a fészkekrakó területein, akár csak a táplálkozási területein. A fürj populációjára R4-es gyorsforgalmi út által gyakorolt hatása mérsékelten negatívként lett kiértékelve.

Parlagi sas (*Aquila heliaca*)

A faj leírása, ökológiai igényei

Ez a faj a sztyeppéken őshonos. Hazánkban a populáció egy része a peremhegységekben, valamint a középmagas hegységekben fészkel, részük pedig a dombvidékeken és a mezőgazdasági tájak síkságain. Némely párok egyes években váltogatják a hegyvidéken és a síkságon található fészküket. A felnőtt egyedek állandó vagy legfeljebb átrepülő madarak, a fészkelő helyeiken vagy a környező síkságokon telelnek át, kivételes esetekben átrepülnek Közép-Európa déli részére.

Feltételezhető hatások

A parlagi sas fészkelő helyei az R4-es gyorsforgalmi út útvonalain kívül esik. Rendszeresen átrepül a gyorsforgalmi út mindkét oldalán megtalálható agroönózusokba, amit a faj 2011-ben és 2012-ben végzett monitorozása alapján készült jelentések is alátámasztanak. A legközelebbi fészkelő helyei 1,1 és 4,4 km távolságra találhatóak a gyorsforgalmi út útvonalától. Megfelelő időjárási viszonyok mellett ezeken a helyeken telel át. Az R4-es gyorsforgalmi út építése ezen faj táplálkozási területébe való beavatkozással jár. A parlagi sas populációjára gyakorolt hatás mérsékelten negatívként lett kiértékelve.

11.2 A Kassai-katlan madárvédelmi terület integritására, valamint a Natura 2000 hálózat integritására gyakorolt hatást illető vizsgálat

A terület integritása az ökológiai struktúrák és a területfunkciók kohézióját jelenti a terület teljes terjedelmén vagy összes élőhelyén, élőhelyek komplexumán és / vagy populációján belül, amelyek révén az adott terület besorolásra került. Egy területről elmondható, hogy magas fokú integritás jellemzi, amennyiben meg lett valósítva a benne lévő, védelem céljának elérését szolgáló potenciál, amennyiben dinamikus feltételek mellett fennmarad önregeneráló és önmegújító képessége, és amennyiben ehhez minimális, külső menedzsment formájában megvalósuló támogatásra van szüksége.

A Natura 2000 hálózat területei közül az R4-es gyorsforgalmi út építése és használata csak a Kassai-katlan madárvédelmi területet érinti. Ezért a madárvédelmi terület integritására gyakorolt hatások vizsgálatát azonossá tehetők a Natura 2000 hálózat integritására gyakorolt hatások vizsgálatával.

Az R4-es gyorsforgalmi út a Kassai-katlan madárvédelmi területen a kitzzésre került út kb. 4,0 km-től a 10,5 km-ig tartó szakaszon halad át. Ezt követően az R4-es gyorsforgalmi út a Kassai-katlan madárvédelmi területen kívül folytatódik, ugyanis a Kenyhec (Kechnec) község közigazgatási területéhez tartozó ipari park nem része a madárvédelmi területnek. Az R4-es további szakasza, kb. a 12,0 km-től a szlovák/magyar határon lévő gyorsforgalmi út végéig, ismét a madárvédelmi területen halad keresztül.

Az R4-es gyorsforgalmi út építésével kapcsolatban kivágásra került 1369,52 m² területű, elsődleges európai jelentőségű élőhely – pannon gyertyános-tölgyesek (91GO*), valamint 3195,55 m² területű, európai jelentőségű élőhely – cseres-tölgyes erdők (91MO) az 5. sz. erdőtervezési körzetben, amely a Bukóc (Bukovec) Erdészeti szakigazgatási területi egységhez tartozik. Abaújszina (Seňa) közigazgatási területén található 1295/5 helyrajzi számú eredeti, C típusú telekről van szó. Ezzel a beavatkozással felosztásra került egy keskeny, kb. 40 m széles erdős terület a nagy kiterjedésű mezőgazdasági táj közepén. Továbbá Abaújszina közigazgatási területén felosztásra-megszakításra, majd ezt követően eltávolításra került 2237,31 m² területű európai jelentőségű élőhely – cseres-tölgyes erdők (91MO) a 2. sz. erdőtervezési körzetben, első faállomány-típus csoport. Abaújszina (Seňa) közigazgatási területén található 615/2 helyrajzi számú eredeti, C típusú telekről van szó (helyi megnevezése Perényi csatorna / Perínsky kanál/). Ezzel a beavatkozással felosztásra

került egy keskeny, kb. 43 m széles erdős terület a nagy kiterjedésű mezőgazdasági táj közepén.

A nem erdős területek közül a gyorsforgalmi út építése leginkább az ún. egyéb területeket érintette. Ezen típusú területek terjedelme 375 507,00 m², ami a madárvédelmi területen belüli területnagyságának 14,31 % jelenti és a madárvédelmi terület teljes területnagyságának 0,22 %.

A fentiekben feltüntetett adatokból látható, hogy a kijelölt Kassai-katlan madárvédelmi terület integritására az R4-es gyorsforgalmi út építése és használata nem lesz majd alapvető befolyással, annak ellenére, hogy egyes fajok fészekrakó- és vadászterületeként használt, erdős és nem erdős élőhelyek részein területfoglalásra és területfelosztásra került sor, valamint az út bizonyos akadályt jelent majd a madárvédelmi terület nyugati részén, az érintett madárfajok azonban meg tudnak majd birkózni ezzel az akadállyal.

11.3 A javasolt óvintézkedéseket illető vizsgálat

A vizsgálati jelentés IV. fejezete tartalmazza a környezeti hatások megakadályozására, enyhítésére, minimalizálására és kiegyenlítésére javasolt óvintézkedéseket. Az egyes óvintézkedésekkel kapcsolatos megjegyzések és értékelések az óvintézkedések szövegei alatt vannak feltüntetve dőlt betűkkel.

Az élőhelyre vonatkozó óvintézkedések javaslatainak meghozása az alábbi módon történt:

- általánosan a természet- és tájvédelemről szóló 543/2002 Z. z. sz. törvény 26. § rendelkezéseinek módosításaira (természetvédelemről szóló törvény) hivatkozva

• *A 26. § rendelkezései általánosan vonatkoznak a madárvédelmi területekre. Ebben az esetben az útépités tervezése mellett értékelhető a Kassai-katlan madárvédelmi területről szóló nyilatkozat 2. § feltüntetett természetvédelmi feltételek respektálása.*

- konkrétabban a vegetáció helyreállítására nézve: „A kedvezőtlen tényezők élőhelyekre gyakorolt hatásai a vegetáció helyreállítása által enyhíthetőek. Ezek a helyreállítások, lehetőség szerint, a kiválasztott variáns egész hosszára vonatkozóan kerülnek felvetésre. A telepítés során az eredeti fafajtákat ajánlatos használni, miközben javasolt a sűrű koronájú lomblevelű fák előnyben részesítése.” A szövegben a közutakat körülvevő zöld területek tovább osztódnak általános (úttöltések felülete, hídtöltések felülete, kereszteződések felülete, szűk területek felülete, falak felülete) és mellék felületekre (közutak közelében lévő zöld felületek), miközben javasolva lettek az egyes típusok zöld felületeinek kialakítási módszerei.

Itt csatolhatóak a talajjal kapcsolatos óvintézkedések: „Az építés befejezése után szükséges megtervezni és megvalósítani az ideiglenesen elfoglalt területek rekultivációjának módszereit, amelyek alkalmazásuk alapján kerülnek módosításra.”

• *Tekintettel arra a tényre, hogy az R4-es gyorsforgalmi út útvonala javarészt mezőgazdasági tájon halad keresztül, az őshonos fafajták telepítése általi vegetáció megújítása segíthet elsősorban az út tájhoz történő csatolásában és bizonyos mértékig, fészekrakási és táplálékszerzési lehetőséget is kínál az érintett fajok számára.*

- az Ökológiai Stabilitás Területi Rendszerének jelentős elemeivel kapcsolatos óvintézkedések: javasolt az Abaújszakályi (Sokoliansky potok) és a Bölzsei (Belžiansky) patakok part menti növényzetére gyakorolt hatások minimalizálása.

A Helyreállító intézkedések keretein belül nem lett javasolva tartalék biokorridor kialakítása, helyreállításnak pedig az építés által megrongált környező területeken történő cserjék és fák telepítése minősül.

- *A helyi patakok és csatornák part menti növényeire, de az Ökológiai Stabilitás területi rendszerének további elemeire (fasorokra, berkekre) gyakorolt hatás erdön kívül növekvő fák kivágásaként lett kezelve a természetvédelemről szóló törvény 47. § értelmében.*

A vizsgálati jelentés VI. fejezetében javasolva lett a monitorozási program és a terv lezárása utáni elemzés. A monitorozási program úgy lett megtervezve, hogy magába foglalja a geológiát, felszíni- és talajvizet, valamint a zaj és kipufogógázok általi hatások monitorozása. **Pozitívan értékeljük** azt a tényt, hogy a monitorozási program megvalósítása során a monitorozás az erdős élőhelyekre és azok madárfajaira is kiterjedt. A monitorozás az R4-es gyorsforgalmi út építésének időszakát érinti és az út használatának első éveire is be lett tervezve.

Az erdős élőhelyek és azok madárfajainak bevezető monitorozása 2011-ben lett megvalósítva, majd a madárfajok monitorozása a 2012-es évben is folytatódott.

11.4 A lehetséges kumulatív hatásokat illető vizsgálat

Az R4-es gyorsforgalmi út építési engedélyezési dokumentációjában az építményrészek közé lett sorolva az ideiglenesen elfoglalt területek rekultivációja és a vegetáció felújítása. Nemcsak ezek megvalósítása fontos, hanem az újraművelt területekről, valamint a felújított növényzetű területekről való gondoskodás a kitelepített fák kipusztulásának, illetve az inváziós és gyomnövények elterjedésének megakadályozás érdekében.

Az útvonal északi részén kilátásban van az R2-es gyorsforgalmi úthoz való csatlakoztatása Rozsnyó (Rožňava) irányába. Az eddigi elképzelések szerint ezen gyorsforgalmi út útvonala is áthalad majd a Kassai-katlan madárvédelmi területén. Az R2-es gyorsforgalmi út által gyakorolt lehetséges kumulatív hatások vizsgálata a hozzáférhető dokumentumok és dokumentációk alapján történt.

További tervek, amelyek megvalósítása közvetlenül a Kassai-katlan madárvédelmi területére, az R4-es gyorsforgalmi út közelében lenne tervezve, a jelen vizsgálat kidolgozói számára, a vizsgálat kidolgozásának időpontjáig, nem voltak ismeretesek. Tekintettel az R4-es gyorsforgalmi út transzeurópai közlekedési hálózaton belüli fekvésére, valamint a magas mezőgazdasági potenciállal rendelkező Eperjes (Prešov) – Kassa (Košice) – Miskolc agglomeráció súlypontján belüli helyzetére, feltételezhető, hogy ez a közlekedési összeköttetés ösztönzőleg hat majd a környékbeli fejlesztési tevékenységekre. Ezért a Kassai-katlan madárvédelmi terület védelmének tárgya szempontjából fontos a további, ebben a térségben végzett területi tervezés rendkívül körültekintően történő megvalósítása, valamint hogy a kulcsfontosságú fajok védelmének feltételei respektálva legyenek.

Az R4-es gyorsforgalmi út útvonalának északi térségében, az U. S. Steel társaság, Nagyida (Veľká Ida), Bocsárd (Bočiar), Abaújszakály (Sokolany) és Enyicke (Haniska) községek területeit magába foglaló térségben, a Kassai-katlan madárvédelmi terület határain kívül, több terv megvalósítása is készülöben van, illetve némelyek már meg is valósultak.

2012-ben Enyicke (Haniska) község mellett elkészült a Kombinált szállítás terminálja – a Metrans Danubia társaság átrakodó terminálja. A társaság ezen terminál által fogja

bebiztosítani a tengeri konténerek kikötőkből belterületre történő közúti és vasúti kombinált szállítását.

Az I/50-es (E 571) út és az U. S. Steel társaság területe között (eredetileg itt építőudvarok voltak az egykori Kassai Kelet-Szlovákia Vasművek építése alatt) Sacai Ipari park (Industriálny park Šaca /IPSA/) létesítése van tervben. Ez az ipari park logisztikai csarnokokat és gépgyártáshoz szükséges objektumokat foglal magába.

A Vasművek közigazgatási területén, kb. 560 ha nagyságú területen folynak a Kassai Globális logisztikai ipari park (Globálny logistický industriálny park Košice /GLIP/) építési előkészületei. A park három területi, műszaki és gazdasági szempontból összefüggő beruházási fejlesztési projektből fog állni: Nyilvános vasúti terminál projektjéből, Nemzetközi logisztikai központ projektjéből és a Stratégiai ipari park projektjéből. A GLIP megvalósításának első szakasza az Intermodális szállítás nyilvános termináljának, ŽSR Košice (INTERPORT) megépítése, amely elsősorban a közúti – vasúti – közúti kombinált szállítást támogatja majd a közúti közlekedés tehermentesítése céljából. A Szlovák Köztársaság Közlekedési, Postaügyi és Távközlési Minisztériuma 2010-ben a 2010. április 26.-án kelt 973/2010SRP-173231. sz. levelében, valamint a 2010. május 14.-én kelt 973/2010/SRP-20295. sz. levelében, a környezeti hatásvizsgálatról és némely törvények módosításáról szóló 24/2006 Z. z. sz. törvény módosításai szerint (EIA törvény), előterjesztette ezen terminál építésének tervét (terv), amelynek, az EIA törvény értelmében, vizsgálati eljárásban kell részesülnie.

A terv részét alkotta a hanghatások vizsgálata is, amelyben a terminál építésével és használatával összefüggő, legközelebbi lakott területekre gyakorolt hanghatásokat vizsgálta (a Kassai-katlan madárvédelmi terület határán található Abaújszakály és Bocsárd községek is a vizsgálat tárgyát képezték). Ezen hanghatás-vizsgálat szerint az I/68-as úton közlekedő mozgó forrásokból származó hanghatások, nappali órákban meghaladják a megengedett értékeket, a terv működésén kívül és működése alatt egyaránt. A hanghatások a megengedett értékeket legalább 0,1 dB fogják túllépni. Ezen felül feltételezhető, hogy az I/68-as út jelenlegi sűrű forgalma az R4-es, majd később az R2-es gyorsforgalmi utak üzembe helyezése után fokozatosan szétoszlik az említett utak között, valamint a szállítás egy része átkerül a vasutakra. A tervben feltételezett fokozott intenzitású vasúti közlekedés nem jelent majd kimutatható hangerősség-növekedést. Természetvédelmi és a Kassai-katlan madárvédelmi területének védelme szempontjából a terv nem mutatott ki kedvezőtlennek minősíthető hatásokat. A Kassa-vidéki Járási Környezetvédelmi Hivatal 2010. június 28.-án hozott 2010/1101. sz. határozata szerint a terv vizsgálata a továbbiakban nem az EIA törvények szerint történt, a tervhez benyújtott álláspontokból, valamint a tervben javasolt óvintézkedésekből a javasolt tevékenységgel kapcsolatos követelmények adódnak, amelyeket a tevékenység-engedélyezési eljárás során szükséges figyelembe venni külön jogszabályok szerint.

Az ipari parkokban végzett tevékenységek engedélyezése, valamint az azok hatását illető vizsgálat, az EIA törvény szerint, folyamatosan történik az egyes tevékenységekre nézve és a kumulatív hatások kiértékelését ezen vizsgálaton belül szükséges elvégezni.

12. KÖVETKEZTETÉS

12.1. A KASSAI-KATLAN MADÁRVÉDELMI TERÜLETRE KASSA – MIGLÉC KÖZÖTTI R4-ES GYORSFORGALMI ÚT ÁLTAL GYAKOROLT HATÁSOK KIÉRTÉKELÉSE

A pannon gyertyános-tölgyesek (91G0*) elsődleges európai jelentőségű élőhelybe, valamint a cseres-tölgyes (91M0) európai jelentőségű élőhelybe történő beavatkozás nem gyakorol jelentős hatást a Kassai-katlan madárvédelmi terület kulcsfontosságú fajainak fészkelő és táplálkozási helyeire. Az elfoglalt területek nagyságát tekintve a fészkelő helyekre gyakorolt hatás elhanyagolható. A táplálkozási helyek elfoglalása szintén kevés jelentőséggel bír figyelembe véve azt a tényt, hogy a kulcsfontosságú fajok, a balkáni fakopáncs és az uráli bagoly kivételével, táplálkozási helyei főként a nem erdős élőhelyekhez kapcsolódnak. A fajokra gyakorolt kedvezőtlen hatást leginkább az építkezési gépek zavaró hatása jelenti az útépités során, majd a gyorsforgalmi út használata során összeütközések is előfordulhatnak.

A Kassa – Migléc közötti R4-es gyorsforgalmi út építésének keretein belül történő nem erdős élőhelyekbe való beavatkozás minden kulcsfontosságú faj esetében a táplálkozási helyeinek elfoglalását jelenti, miközben ez a hatás legkevésbé érzékelhető az uráli bagoly esetében, ugyanis ez a faj az összefüggő erdős élőhelyekhez kötődik és a környező területekre csak nagyon ritkán repül át. A fűrj esetében a nem erdős élőhelyekre gyakorolt hatás a fészkelő helyébe történő beavatkozást jelenti.

A Kassa – Migléc gyorsforgalmi út által gyakorolt hatások az építése és a használata során

Élőhelyek megszűnése

Közvetlenül az R4-es gyorsforgalmi út útvonalán és annak közvetlen környezetében sem találhatóak madarak jelentős élőhelyei. Az építés során az erdős élőhelyek minimális mértékben lettek tartósan elfoglalva (6802,38 m²). A Kassai-katlan madárvédelmi terület védelmének tárgyát képező kiválasztott madárfajok közül, ezekre a területekre rendszeresen átrepül a parlagi sas, a kerecsensólyom, fehér gólya és a fűrj. A felsorolt fajok közül azonban csak a fűrj fészkel az érintett területek közelségében. A többi faj fészkei legalább 1-5 km távolságra találhatóak az útvonaltól. A balkáni fakopáncs, mivel a környező községek belterületein fészkel, az út útvonalának környékére csak ritkán repül át. Az uráli bagoly csak elvétve fordul elő az útvonal térségében (Enyickei erdő).

Élőhelyek felosztása

Minden közúti közlekedési összeköttetés jelentős akadályvonalat jelent a szárazföldi élőlények többsége, tehát a madarak számára is. Ez a hatás főként az alacsonyan repülő madarak esetében jelentős, amelyekhez a tyúkfélék családja is tartozik. A gyorsforgalmi út északról déli irányban halad át a Kassai-katlan madárvédelmi területen és főként némely kiválasztott madárfaj táplálkozási helyére gyakorol hatást. Mivel az útvonal csak a Kassai-katlan madárvédelmi terület szélein halad át, nem jelent jelentős zavaró tényezőt a Kassai-katlan madárvédelmi terület egységére nézve.

Zaj és fény általi zavarás

A közúti közlekedési útvonalak forgalma (zaj, szennyezés) közvetlen hatást gyakorol az út mindkét oldalán fekvő területekre 300 m terjedő szélességben. A madaraknak viszonylag jól alkalmazkodnak a megnövekedett zajhatásokhoz. A madarak hangjelzéseinek

gépkocsik hangfrekvenciája általi elfedése lehetséges problémát jelent. A kulcsfontosságú madárfajok közül az R4-es gyorsforgalmi út közelében lévő élőhelyeket fészkelő helyként főként a fűrj használja, azonban a faj madárvédelmi területen élő populációjára tekintettel, a gyakorolt hatás mérsékelten negatívként lett kiértékelve. A többi kulcsfontosságú fajt, mint a parlagi sast, kerecsensólymot és a fehér gólyát, megfelelő menekülési távolságból, az autók mozgása nem érinti érzékenyen. Mindeközben fészkelő helyeik megfelelő távolságban vannak a gyorsforgalmi úttól.

Közlekedési eszközökkel való ütközés

Az élőlények közlekedési eszközökkel való közvetlen összeütközésének kizárására nincs lehetőség, sem az építés, sem pedig maga a gyorsforgalmi út használata során. Az élőlényekkel való ütközések leggyakoribb oka, hogy azok képtelenek időben felismerni a mozgásban lévő autó sebességét, főként kedvezőtlen időjárási viszonyok esetén és éjjel. Sok ütközésre kerül sor nem csak az autóval való közvetlen érintkezés által, hanem közvetlenül a nyomáshullám által. Az építés során ritkábban kerül sor a fajok megölésére, ugyanis a munkagépek sebessége az építkezésen belül korlátozott, max. 40 km/h. A gyorsforgalmi út használata során ezeknek az ütközéseknek az előfordulási lehetősége megfelelő elkerítéssel lesz csökkentve, amely az érvényes dokumentáció értelmében kerül megvalósításra.

13. ZÁRÓ ÖSSZEFOGLALÁS

Az R4-es gyorsforgalmi út a Kassai-katlan madárvédelmi területet az út 4.0 kilométerétől a madárvédelmi területből kivett kenyheci ipari park területéig terjedő szakaszon érinti. A kenyheci ipari park után a gyorsforgalmi út ismét a madárvédelmi területen folytatódik egészen a magyar/szlovák államhatárig. Az R4-es gyorsforgalmi út útvonalának hossza a Kassai-katlan madárvédelmi területen belül 8,720 km. A feltételezett hatások áttekintése a 7. sz. táblázatban van feltüntetve.

7. sz. Táblázat Az R4-es gyorsforgalmi út által Kassai-katlan madárvédelmi terület védelmének tárgyára gyakorolt feltételezett hatások

<i>védelem tárgya</i>	<i>feltételezhető hatás</i>	<i>hatások jelentősége</i>	<i>hatások jellemzése</i>
kerecsensólyom (<i>Falco cherrug</i>)	igen	- 1	<i>a faj élőhelyébe való beavatkozás</i>
uráli bagoly (<i>Strix uralensis</i>)	igen	- 1	<i>a fészkelő és táplálkozási helyeire gyakorolt hatás itt minimális</i>
balkáni fakopáncs (<i>Dendrocopos syriacus</i>)	igen	- 1	<i>a faj élőhelyébe való beavatkozás</i>
fehér gólya (<i>Ciconia ciconia</i>)	igen	- 1	<i>a faj élőhelyébe való beavatkozás</i>
fűrj (<i>Coturnix coturnix</i>)	igen	- 1	<i>a faj élőhelyébe való beavatkozás, fészkelő helyen való területfoglalás</i>
parlagi sas (<i>Aquila heliaca</i>)	igen	- 1	<i>a faj élőhelyébe való beavatkozás</i>

A hatások jelentőségének magyarázata:

- 2 = jelentős negatív hatás = az élőhelyre vagy az élőhely fajaira, illetve a faj populációjának nagy részére gyakorolt jelentős zavaró vagy megsemmisítő hatás; az élőhely vagy a fajok ökológiai igényeinek nagymértékű megzavarása, nagymértékű beavatkozások az élőhelybe vagy a faj természetes fejlődésébe; a terv megadásából adódik, nem eliminálható;
- 1 = mérsékelt negatív hatás = az élőhelyre vagy a faj populációjára gyakorolt mérsékelt hatás; az élőhely vagy a faj ökológiai igényeinek kismértékű megzavarása, enyhe beavatkozás élőhelybe vagy a faj természetes fejlődésébe; ezek a hatások enyhíthetőek vagy eltávolíthatóak;
- 0 = nulla, semmilyen hatás = semmilyen kimutatható hatás

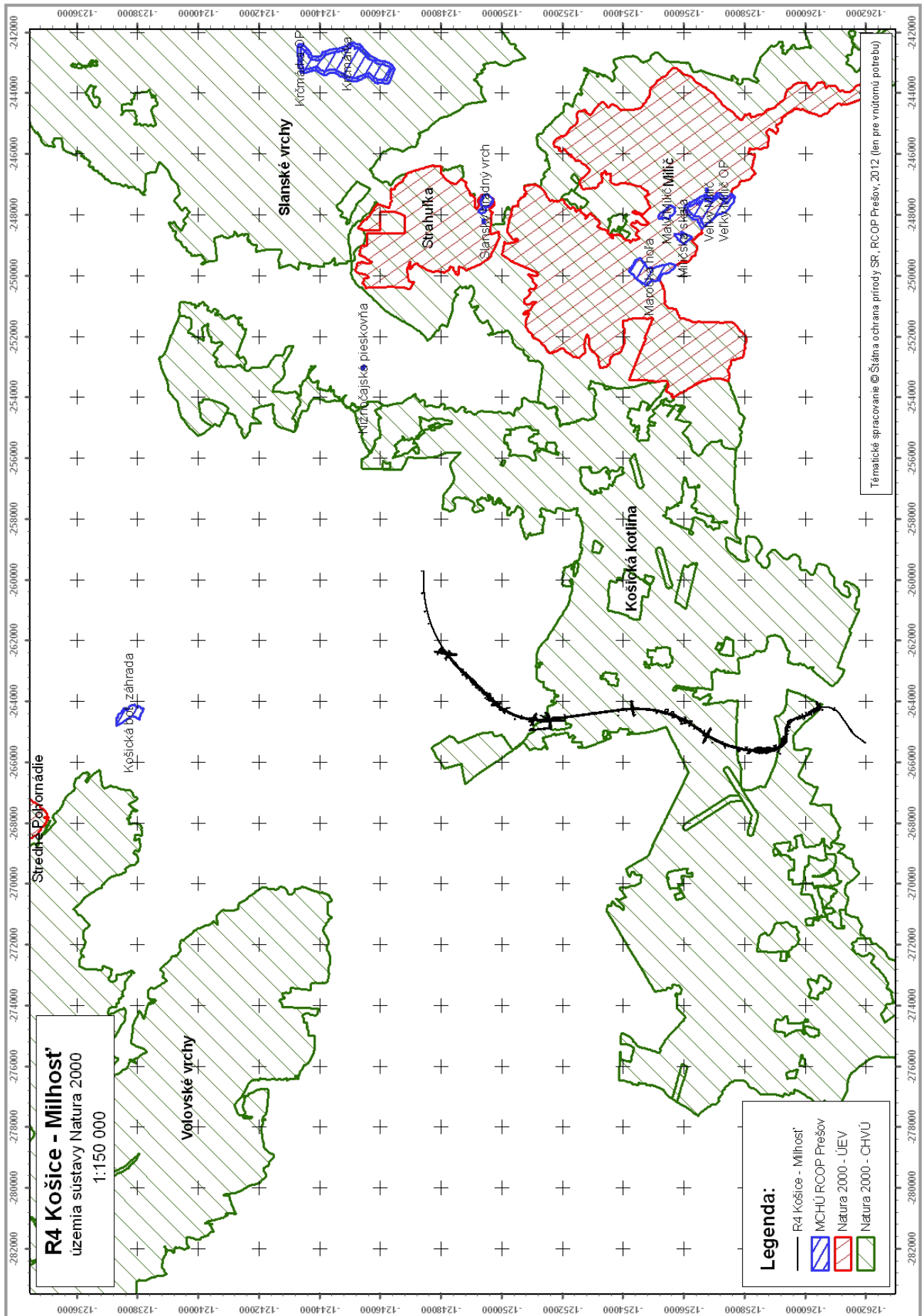
Az R4-es gyorsforgalmi út Kassai-katlan madárvédelmi területre gyakorolt hatásainak kettős jellege van. Egyrésztől közvetlen (megsemmisítő) hatásokról, másrésztől közvetett hatásokról van szó, amelyek az R4-es gyorsforgalmi út Kassai-katlan madárvédelmi területen belüli használata következtében keletkeznek.

Az R4-es építése által a Kassai-katlan madárvédelmi terület madárfajainak előfordulására és elterjedésére gyakorolt feltételezett hatások, a Natura 2000 kiválasztott fajainak figyelembe vétele mellett, 2009-ben végzett vizsgálata, a madárfajok 2011-ben és 2012-ben végzett monitorozásának eddigi eredményei, valamint a Kassai-katlan madárvédelmi terület madárfajainak 2010-2012 között, a Szlovák Köztársaság Állami Környezetvédelmi Hivatalának vezetésével végzett monitorozásának eredményei alapján megállapítható, hogy az R4-es gyorsforgalmi út építése során a környéken kulcsfontosságú madárfajok, a parlagi sas, kerecsensólyom, fehérgólya, balkáni fakopáncs átrepülése volt megfigyelhető, valamint az útvonal közelében fűj fészkelő helyei találhatóak. Az uráli bagoly előfordulása nem volt megfigyelhető az útvonal közelében.

Összességében kijelenthető, hogy az R4-es gyorsforgalmi út építése **nem gyakorol jelentős negatív hatást** a Kassai-katlan madárvédelmi terület védelmének tárgyára, sem integritására, sem pedig a Natura 2000 hálózat integritására.

Ezzel egyidejűleg feltételezhető, hogy ezen gyorsforgalmi út használata, a megfelelő határozatokban és engedélyekben megadott feltételek, valamint a meghatározott óvintézkedések betartása mellett, szintén nem gyakorol majd jelentős negatív hatást az érintett területre.

MELLÉKLETEK



FOTODOKUMENTÁCIÓ – Kassa – Migléc közötti R4-es gyorsforgalmi út



1. sz. fénykép – Abaújszakályi patak (Sokoliansky potok) megmaradt, nem összefüggő parti növényzete Abaújszina (Seňa) közigazgatási területén. 2012.10.24.



2. sz. fénykép – Az Abaújszakályi patak (Sokoliansky potok) áthidalásának részletei. 2012.10.24.



3. sz. fénykép – Abaújszina (Seňa) közigazgatási területén lévő, 91G0* pannon gyertyános-tölgyes, elsődleges európai jelentőségű erdős élőhely. 2012.10.24.



4. sz. fénykép – A megváltozott 91G0* pannon gyertyános-tölgyes, elsődleges európai jelentőségű erdős élőhely belterülete. 2012.10.24



5. sz. fénykép – Nyárfaliget az Abaújszina (Seňa) és Nagyida (Velká Ida) községeket összekötő mezei út mentén. 2012.10.24.



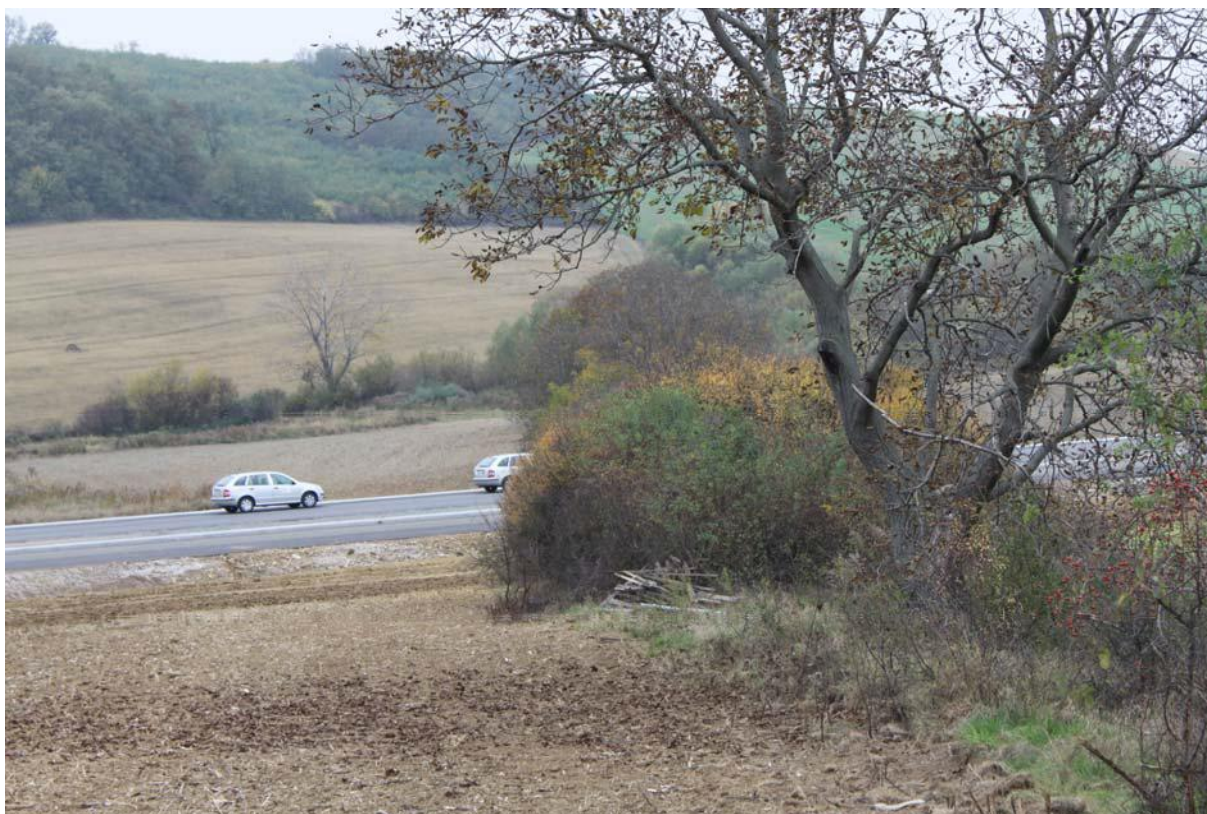
6. sz. fénykép – Az R4-es gyorsforgalmi út Abaújszina (Seňa) és Kehnyec (Kechnec) községek közigazgatási határát alkotó Perényi csatornát (Perínský kanál) átszelő útvonala. 2012.10.24.



7. sz. fénykép – 91M0 cseres- tölgyes, európai jelentőségű erdős élőhely a Perényi csatorna (Perínsky kanál) mentén. 2012.10.24.



8. sz. fénykép – Kehnyeci (Kechnec) ipari park mögött található berkes. 24.10.2012



9. sz. fénykép – Diósliget az R4-es gyorsforgalmi út kb. 14. kilométerénél, a balkáni fakopáncs előfordulási helyeinek egyike. 2012.10.24.



10. sz. fénykép – Megszakított nyárfaberkes az R4-es gyorsforgalmi út kb. 15. kilométerénél, csak néhány méter távolságra a magyar/szlovák államhatár határvonalától. 2012.10.24.

Fényképek készítője: Ing. Roman Trojčák, Archív ŠOP SR, Eperjesi (Prešov) RCOP